

USER MANUAL

IR remote control for ARGUS presence detector DALI 230V

Art. no.
CCT556006

ARGUS



TECHNICAL SPECIFICATIONS

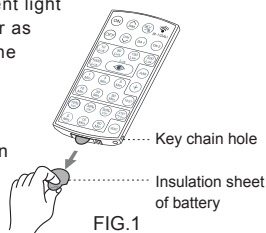
- Rated Voltage: 3V DC (CR2032 battery)
- Transmission Range: Approx. 10 m

1 PACKAGE CONTENTS

Pattern					
Item	IR remote control	Bracket	Wood screw Φ4 x 25.4mm	Double-sided adhesive tape	User manual
Quantity	1	1	2	1	1

2 FEATURES

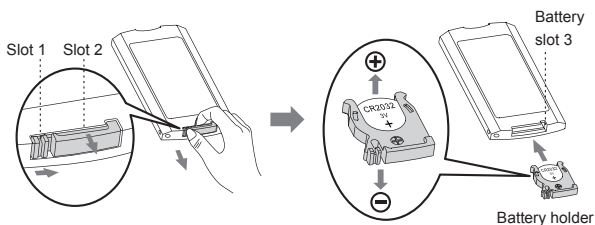
- You no longer need to climb ladders, the Presence DALI Sensor can be programmed easily and safely with this remote control.
- By pressing "" button the ambient light level can be recorded in to the sensor as the threshold for of switching on/off the sensor's load. (refer to function of "" button)
- A battery is included, please remove the insulation sheet before use. The key chain hole is designed for easy carrying. (See FIG.1).



3 INSTALLATION

3.1 Battery Installation and replacement

Keep the locking mechanism pressed down and pull out the battery holder, and insert a new battery (model CR2032 3V). Please make sure the battery is connected to the correct polarities, then push the battery holder back. (See FIG.2)



3.2 Wall bracket installation

3.2.1 Fix the wall bracket on the wall by attached wood screw (See FIG.3-A), then slide the remote control into it (See FIG.3-B).

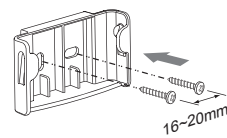


FIG.3-A

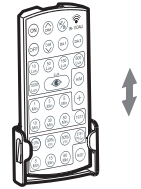


FIG.3-B

3.2.2 Stick the wall bracket on the wall by attached double-sided adhesive tape (See FIG.4-A), then slide the remote control into it (See FIG.4-B).

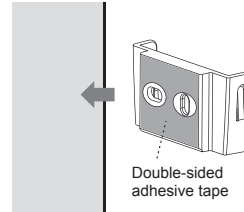


FIG.4-A

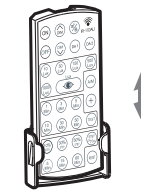


FIG.4-B

4 PUSH BUTTON FUNCTION

HINT

- Each operation on button can transmit signal for maximum 1sec. No signal will be transmitted if two or more buttons are operated simultaneously.
- Presence detector confirms the signal reception by LED flashing for 2 sec.
- All the settings for II (CH2) are invalid while detector has only one load (channel).

Button

Function



To set load on for 8 hours

- By pressing "" button, the load of detector will be turned on for 8 hours.
- Load will be turned off after 8hrs and return to auto mode. Or press "" button again to exit this "8hrs on mode" during this period, detector will return to auto mode. Or switching off power supply of presence detector for 5sec and re-supply it again to lead detector to auto mode.
- Load can be led to off mode by pressing "" button under on mode.
- Pressing "" is inactive under lock mode.
- Under unlocked status, by pressing "" or "" button firstly to select desired channel for value setting, then press "" button to switch load on for 8 hours. If press "" button directly without selecting channel, both DA1 and DA2 will keep on 8 hours simultaneously.



To set load off for 8hrs

- By pressing "" button, the load connected to detector will be turned off for 8 hours.
- Detector will return to auto mode after 8 hours. Or press "" button again to exit this "8 hours off mode" during this period, detector will return to auto mode. Or switching off power supply of presence detector for 5sec and re-supply it again to lead detector to auto mode.
- Load can be led to on mode by pressing "" button under off mode.
- Pressing "" is inactive under lock mode.
- Under unlocked status, by pressing "" or "" button firstly to select desired channel for value setting, then press "" button to switch load off for 8 hours. If press "" button directly without selecting channel, both DA1 and DA2 will turn off for 8 hours simultaneously.

Button	Function
	<p>To lock/unlock the remote control buttons</p> <ul style="list-style-type: none"> ● Detector load on (except 8 hours on mode) : By pressing "", if load switches off and detector's LED flashes quickly for 5 sec, meaning the detector is unlocked and enters into IR setting mode. If load keeps on and detector's LED keeps on 5 sec, detector is locked and no adjustments of IR are workable. ● Detector load off (except 8hrs off mode) : By pressing "", if load switches on / off sequentially and detector's LED flashes quickly for 5 sec, meaning the detector is unlocked and enters into IR setting mode. If load keeps off and detector's LED keeps on for 5 sec, then the detector is locked. ● Detector will be locked automatically when power is re-supplied after power went off. ● When all IR settings were finished without pressing "", the detector will be locked automatically after 2 min if no buttons were pressed. ● Under locked status, no buttons are workable (except "" & "" & "" & "" buttons).
	<p>To dim the brightness of light</p> <ul style="list-style-type: none"> ● The remote control is locked: Press "" or "" button to start dimming, then pressing "" or "" button to stop dimming while the ambient light level matches user's desire, but the value will not be saved in detector, and it will be dimmed automatically according to last Lux setting value while the light is switched on next time. ● Remote control is unlocked: Press "" or "" button to start dimming, then pressing "" or "" button to stop dimming while the ambient light level matches user's desire and the value will be saved in detector for pre-set Lux value, and it will be dimmed to this light level automatically while the lighting is switched on next time. ● Under unlocked status, by pressing "" or "" button firstly to select desired channel for value setting, then press "" or "" to dim the light. If press "" or "" button directly without selecting one channel, both DA1 and DA2 can dim the light simultaneously. ● Remark: "" is to increase the brightness of light. "" is to decrease the brightness of light.
	<p>Ex-changing auto mode and semi auto mode</p> <ul style="list-style-type: none"> ● Under unlocked status, by pressing "" or "" button firstly to select desired channel for value setting, then press "" to select auto or semi-auto mode. If press "" button directly without selecting one channel, both DA1 and DA2 can select auto or semi-auto mode simultaneously. ● The first time pressing the "" button, LED will flash quickly for 2 sec. to indicate detector entering into Auto mode. Press "" button one more time, LED will keep on 2 sec. to indicate detector entering into Semi-auto mode.
	<p>To reset settings on presence detector</p> <p>By pressing "" button aiming to the detector, all settings on presence detector will go back to potentiometers' settings</p>
	<p>To adjust Lux value</p> <ul style="list-style-type: none"> ● Under unlock mode, press "" or "" firstly to select desired channel for value setting. Then, press corresponding button to set light level threshold for presence detector to switch on the connected load. ● User can set the desired Lux value through pressing "" button.
	<p>To read-in the actual ambient light level</p> <ul style="list-style-type: none"> ● Actual ambient light level can be read-in as threshold for switching the connected load, if the provided Lux values do not match user's requirement. The steps are as below: Press "" button till detector's red LED flashing to enter into learning mode, learning time is 10 sec. Then the actual ambient light level is read-in confirmed by both load and LED turn on for 5 sec to indicate the remote control learning successfully and then turn off. Afterwards, it returns to Auto mode. Note: If the ambient light level is out of the range of 10 - 2000 Lux, detector will learn for 10 sec, then LED flashes quickly for 5 sec, and the alternative of 10 Lux or 2000 Lux value will be stored depending on under 10 Lux or above 2000 Lux value. ● "" is only valid for DA1 setting.
	<p>Test mode</p> <ul style="list-style-type: none"> ● By pressing "" button to enter into Test mode, it is confirmed by detector's LED flashing for 2 sec. Walking through the detection coverage, both load and detector's LED turn on 2 sec once detector is triggered (reaction is regardless of Lux value).

Button	Function
	<p>DA1 or DA2 setting selection</p> <ul style="list-style-type: none"> ● By pressing "" under unlock mode to select DA1 for corresponding value setting. ● By pressing "" under unlock mode to select DA2 for corresponding value setting. ● The settings for "" is invalid while detector has only one channel.
	<p>Set delay off time of DA1 / DA2</p> <p>Under unlock mode, press "" or "" firstly to select desired channel for value setting. Then, press corresponding button to set the delay off time of DA1 or DA2.</p> <p>User can set the desired delay off time of DA1 or DA2 through pressing "" button.</p>
	<ul style="list-style-type: none"> ● Under unlocked status, by pressing "" button to sum the same kind value, one time only during each setting period. ● Take setting Lux value for example, press "" + "" + "", the final value is 60Lux. ● "" is only valid for setting value of Lux / Time / STBY / STBY%. ● "" is invalid without pressing any values of Lux / Time / STBY / STBY% first.
	<p>Set load on time in standby mode</p> <ul style="list-style-type: none"> ● Under unlock mode, press "" or "" firstly to select desired channel for value setting. Then, press corresponding button to set the desired load on time of DA1 or DA2. ● User can set the desired load on time of DA1 or DA2 through pressing "" button.
	<p>Switch off load in standby mode</p> <p>Under unlock status, By pressing "", firstly, detector enters into standby on mode, with detector's LED flashing quickly for 2sec and load on. Then, press it again, detector enters into standby off mode, with detector's LED keeps on for 2sec.</p> <p>Under standby on mode, load will keep on with standby illumination (according to STBY% setting) when detector's delay time has expired. Under standby off mode, load will switch off when detector's delay time has expired.</p> <p>Under unlocked status, by pressing "" or "" button</p> <ul style="list-style-type: none"> ● firstly to select desired channel for value setting, then press "" to select standby on or off mode. If press "" button directly without selecting channel, both DA1 and DA2 are set simultaneously.
	<p>Set illumination of load in standby mode</p> <ul style="list-style-type: none"> ● Under unlock mode, press "" or "" firstly to select desired channel for value setting. Then, press corresponding button to set the desired load on illumination for standby mode of DA1 or DA2. ● User can set the desired load on illumination for standby mode of DA1 or DA2 through pressing "" button.
	<p>Set illumination of load in standby mode</p> <ul style="list-style-type: none"> ● Under unlock mode, press "" or "" firstly to select desired channel for value setting. Then, press corresponding button to set the desired load on illumination for standby mode of DA1 or DA2. ● User can set the desired load on illumination for standby mode of DA1 or DA2 through pressing "" button.
	<p>Set illumination of load in standby mode</p> <ul style="list-style-type: none"> ● Under unlock mode, press "" or "" firstly to select desired channel for value setting. Then, press corresponding button to set the desired load on illumination for standby mode of DA1 or DA2. ● User can set the desired load on illumination for standby mode of DA1 or DA2 through pressing "" button.
	<p>Set illumination of load in standby mode</p> <ul style="list-style-type: none"> ● Under unlock mode, press "" or "" firstly to select desired channel for value setting. Then, press corresponding button to set the desired load on illumination for standby mode of DA1 or DA2. ● User can set the desired load on illumination for standby mode of DA1 or DA2 through pressing "" button.
	<p>Set illumination of load in standby mode</p> <ul style="list-style-type: none"> ● Under unlock mode, press "" or "" firstly to select desired channel for value setting. Then, press corresponding button to set the desired load on illumination for standby mode of DA1 or DA2. ● User can set the desired load on illumination for standby mode of DA1 or DA2 through pressing "" button.

5 TROUBLE SHOOTING

When the remote control works abnormally, please check assumptive problems and suggested solutions in following chart that hopefully solve your problem.

Problem	Possible cause	Suggested solution
Detector fails to receive signal	<ol style="list-style-type: none"> 1. Exceed the transmission range 2. Low battery power 3. Detector works abnormally. 	<ol style="list-style-type: none"> 1. Operate within transmission range (<10m), and ensure the remote control aiming directly to the detector. 2. Replace a new battery. 3. Check the trouble of detector, then refer the TROUBLE SHOOTING of detector manual for repairing.
No signal	<ol style="list-style-type: none"> 1. Low battery power. 2. Press two or more buttons once. 3. The battery insulation sheet is not took out. 	<ol style="list-style-type: none"> 1. Replace a new battery. 2. Press one button once. 3. Take out the battery insulation sheet.
Fail to transmit signal	In locked mode.	Unlock the remote control.

Schneider Electric Industrie SAS

If you have technical questions, please contact the Customer Care Centre in your country.
schneider-electric.com/contact

D'EMPLOI MODE

Télécommande infrarouge pour détecteur de présence ARGUS DALI 230 V

Réf.

CCT556006

ARGUS



CARACTÉRISTIQUES TECHNIQUES

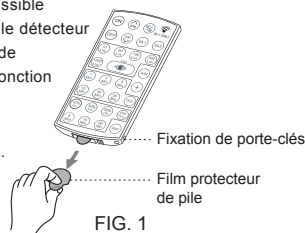
- Tension nominale : 3 V= (pile CR2032)
- Portée : Env. 10 m

1 CONTENU DE L'EMBALLAGE

Illustration					
Élément	Télécommande infrarouge.	Support	Vis à bois $\Phi 4 \times 25,4$ mm	Ruban adhésif double face	Mode d'emploi
Quantité	1	1	2	1	1

2 CARACTÉRISTIQUES

- Il n'est plus nécessaire de grimper à une échelle, le détecteur de présence DALI peut être programmé aisément et en toute sécurité à l'aide de la télécommande.
- En appuyant sur le bouton «» , il est possible d'enregistrer le niveau réel de luminosité sur le détecteur comme le seuil d'activation/de désactivation de la charge du détecteur. (Reportez-vous à la fonction du bouton «»)
- Une pile est fournie, veuillez retirer le film protecteur avant la première utilisation. La fixation de porte-clés est prévue pour faciliter le transport. (Voir FIG. 1).



3 INSTALLATION

3.1 Installation et remplacement de la pile

Maintenez enfoncé le mécanisme de verrouillage et tirez sur le support de pile, une nouvelle pile (modèle CR2032 3 V). Assurez-vous que les polarités sont correctes, puis insérez le support de pile. (Voir FIG. 2)

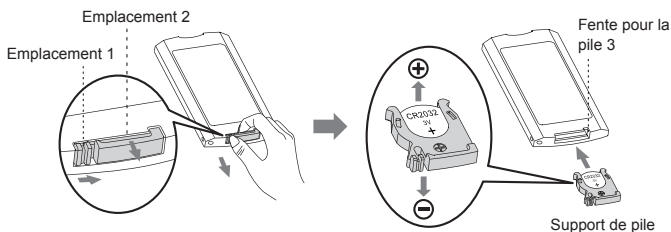


FIG. 2

3.2 Installation du support mural

3.2.1 Fixez le support mural au mur à l'aide de la vis à bois fournie (voir FIG. 3-A), puis glissez la télécommande à l'intérieur (voir FIG. 3-B).

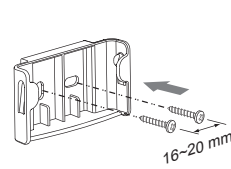


FIG. 3-A

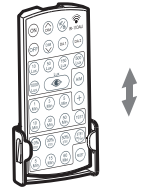


FIG. 3-B

3.2.2 Fixez le support mural au mur à l'aide du ruban adhésif double face fourni (voir FIG. 4-A), puis glissez la télécommande à l'intérieur (voir FIG. 4-B).

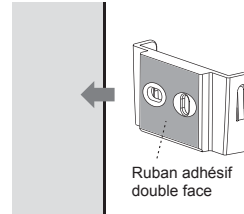


FIG. 4-A

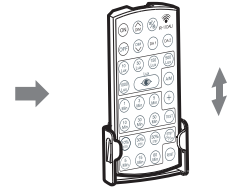


FIG. 4-B

4 FONCTION DES BOUTONS

CONSEIL

- Chaque pression sur le bouton peut transmettre un signal pendant maximum 1 seconde. Aucun signal ne sera transmis si plusieurs boutons sont actionnés en même temps.
- Pour confirmer la réception du signal par le détecteur de présence, la LED clignote pendant 2 secondes.
- Tous les réglages pour la II (canal 2) ne sont pas valides lorsque le détecteur ne possède qu'une seule charge (canal).

Bouton	Fonction
	<p>Activation de la charge pendant 8 heures</p> <ul style="list-style-type: none"> Appuyez sur le bouton «» pour activer la charge du détecteur pendant 8 heures. La charge sera désactivée au bout de 8 heures et l'appareil repassera en mode automatique. Ou appuyez de nouveau sur le bouton «» pour quitter ce « mode de désactivation 8 heures » pendant cette période, le détecteur repassera en mode automatique. Ou mettez hors tension le détecteur de présence pendant 5 secondes, puis remettez-le sous tension pour qu'il passe en mode automatique. Il est possible de désactiver la charge en appuyant sur le bouton «» en mode d'activation. Le bouton «» est inactif en mode de verrouillage. À l'état déverrouillé, appuyez d'abord sur le bouton «» ou «» pour sélectionner le canal désiré pour la valeur, puis sur le bouton «» pour activer la charge pendant 8 heures. Si vous appuyez directement sur le bouton «» sans sélectionner le canal, DA1 et DA2 resteront activés pendant 8 heures simultanément.
	<p>Désactivation de la charge pendant 8 heures</p> <ul style="list-style-type: none"> Appuyez sur le bouton «» pour désactiver la charge connectée au détecteur pendant 8 heures. Le détecteur repasse en mode automatique au bout de 8 heures. Ou appuyez de nouveau sur le bouton «» pour quitter ce « mode de désactivation 8 heures » pendant cette période. Le détecteur repassera en mode automatique. Vous pouvez également mettre hors tension le détecteur de présence pendant 5 secondes, puis le remettre sous tension pour qu'il passe en mode automatique. Il est possible d'activer la charge en appuyant sur le bouton «» en mode de désactivation. Le bouton «» est inactif en mode de verrouillage. À l'état déverrouillé, appuyez d'abord sur le bouton «» ou «» pour sélectionner le canal désiré pour la valeur, puis sur le bouton «» pour désactiver la charge pendant 8 heures. Si vous appuyez directement sur le bouton «» sans sélectionner le canal, DA1 et DA2 seront désactivés pendant 8 heures simultanément.

Bouton	Fonction
	<p>Pour verrouiller/déverrouiller les boutons de la télécommande</p> <ul style="list-style-type: none"> ● Détecteur avec charge activée (excepté le mode d'activation 8 heures) : Lorsque vous appuyez sur le bouton « », la charge se désactive et la LED du détecteur clignote rapidement pendant 5 secondes, indiquant que le détecteur est déverrouillé et passe en mode infrarouge. Si la charge reste activée et que la LED du détecteur reste allumée pendant 5 secondes, le détecteur est verrouillé et aucun ajustement du mode infrarouge n'est possible. ● Détecteur avec charge désactivée (excepté le mode de désactivation 8 heures) : Lorsque vous appuyez sur le bouton « », si la charge s'active / désactive de façon séquentielle, la LED du détecteur clignote rapidement pendant 5 secondes, indiquant que le détecteur est déverrouillé et passe en mode infrarouge. Si la charge reste désactivée et que la LED du détecteur reste allumée pendant 5 secondes, alors le détecteur est verrouillé. ● Le détecteur sera automatiquement verrouillé après une remise sous tension suivant une mise hors tension. ● Si vous avez réglé tous paramètres infrarouge sans appuyer sur le bouton « », détecteur restera verrouillé après 2 minutes si vous n'appuyez sur aucun bouton. ● À l'état verrouillé, aucun bouton ne peut être actionné (excepté les boutons « », « », « », et « »).
 	<p>Pour diminuer la luminosité</p> <ul style="list-style-type: none"> ● La télécommande est verrouillée : Appuyez sur le bouton « » ou « » pour commencer à diminuer l'éclairage, puis sur « » ou « » pour arrêter le réglage lorsque vous le niveau de la lumière ambiante convient à l'utilisateur. Mais la valeur ne sera pas mémorisée dans le détecteur et la lumière diminuera automatiquement selon la dernière valeur Lux lorsque l'éclairage sera réactivé. ● La télécommande est déverrouillée : Appuyez sur le bouton « » ou « » pour commencer à atténuer l'éclairage, puis sur « » ou « » pour arrêter le réglage lorsque vous le niveau de la lumière ambiante convient à l'utilisateur. La valeur sera mémorisée dans le détecteur pour la valeur Lux prédéfinie, puis elle diminuera automatiquement jusqu'à atteindre ce niveau de lumière lorsque l'éclairage sera réactivé. ● À l'état déverrouillé, appuyez d'abord sur le bouton « » ou « » pour sélectionner le canal désiré pour la valeur, puis sur « » ou « » pour réduire la lumière. Si vous appuyez directement sur le bouton « » ou « » sans sélectionner un canal, DA1 et DA2 peuvent atténuer l'éclairage simultanément. ● Remarque : « » sert à réduire la luminosité. « » sert à augmenter la luminosité.
	<p>Permutation des modes automatique et semi-automatique</p> <ul style="list-style-type: none"> ● À l'état déverrouillé, appuyez d'abord sur le bouton « » ou « » pour sélectionner le canal désiré pour la valeur, puis sur « » pour sélectionner le mode automatique ou semi-automatique. Si vous appuyez directement sur le bouton « » sans sélectionner un canal, DA1 et DA2 « » peuvent sélectionner le mode automatique ou semi-automatique simultanément. ● La première fois que vous appuyez sur le bouton « », la LED clignote rapidement pendant 2 secondes pour indiquer que le détecteur passe en mode automatique. Si vous appuyez de nouveau sur le bouton « », la LED reste allumée 2 secondes pour indiquer que le détecteur passe en mode semi-automatique.
	<p>Réinitialisation des réglages du détecteur de présence</p> <p>En appuyant sur le bouton « » en direction du détecteur, tous les réglages du détecteur de présence reviendront aux réglages du potentiomètre</p>
 	<p>Réglage de la valeur en lux</p> <ul style="list-style-type: none"> ● En mode de déverrouillage, appuyez d'abord sur le bouton « » ou « » pour sélectionner le canal désiré pour la valeur. Puis, appuyez sur le bouton correspondant pour définir le seuil de niveau d'éclairage du détecteur de présence pour activer la charge connectée. ● L'utilisateur peut définir la valeur Lux désirée en appuyant sur le bouton « ».
	<p>Relevé du niveau réel de luminosité ambiante</p> <ul style="list-style-type: none"> ● Le niveau réel de luminosité ambiante peut être défini comme seuil d'activation de la charge connectée si les valeurs en lux fournies ne correspondent pas aux besoins de l'utilisateur. Procédure : Appuyez sur le bouton « » jusqu'à ce que la LED rouge du détecteur clignote pour accéder au mode d'apprentissage. L'apprentissage dure 10 secondes. Ensuite, le niveau réel de luminosité ambiante est lu et confirmé par l'activation des deux charges et l'allumage de la LED pendant 5 secondes pour indiquer la réussite de l'apprentissage du détecteur, puis la LED s'éteint. Ensuite, le détecteur revient en mode automatique. Remarque : si le niveau de luminosité ambiante ne se trouve pas dans la plage comprise entre 10 et 2 000 lux, le détecteur effectuera un apprentissage pendant 10 secondes, puis la LED clignotera rapidement pendant 5 secondes pour indiquer l'échec de l'apprentissage de la télécommande. La valeur optionnelle de 10 ou 2 000 lux sera mémorisée selon que la valeur relevée est inférieure à 10 lux ou supérieure à 2 000 lux. ● « » est valide uniquement pour le paramètre DA1.
	<p>Mode de test</p> <ul style="list-style-type: none"> ● La LED du détecteur clignote pendant 2 secondes pour confirmer que le bouton « » a été enfoncé pour accéder au mode de test. Lors du balayage de la plage de détection, la charge et la LED du détecteur s'allument pendant 2 secondes une fois le détecteur déclenché (réaction quelle que soit la valeur en lux).

Bouton	Fonction
 	<p>Sélection du réglage DA1 ou DA2</p> <ul style="list-style-type: none"> ● En appuyant sur « » en mode de déverrouillage afin de sélectionner DA1 pour la valeur correspondante. ● En appuyant sur « » en mode de déverrouillage afin de sélectionner DA2 pour la valeur correspondante. ● Les réglages pour « » ne sont pas valides lorsque le détecteur ne possède qu'un seul canal.
 	<p>Définition de la temporisation de DA1 / DA2</p> <p>En mode de déverrouillage, appuyez d'abord sur le bouton « » ou « » pour sélectionner le canal désiré pour la valeur. Puis, appuyez sur le bouton correspondant pour définir la valeur de temporisation de DA1 ou DA2.</p> <p>L'utilisateur peut définir la temporisation de DA1 et DA2 en appuyant sur le bouton « ».</p>
	<ul style="list-style-type: none"> ● À l'état déverrouillé, appuyez sur le bouton « » pour afficher la même valeur, une seule fois pour chaque paramètre. ● Pour définir la valeur Lux, par exemple, appuyez sur « » + « » + « », la valeur finale est 60 lux. ● « » est valide uniquement pour définir les valeurs Lux / Time / STBY%. ● « » n'est pas valide si vous n'appuyez pas d'abord sur les valeurs Lux / Time / STBY / STBY%.
 	<p>Définition du temps de charge en mode Veille</p> <ul style="list-style-type: none"> ● En mode de déverrouillage, appuyez d'abord sur le bouton « » ou « » pour sélectionner le canal désiré pour la valeur. Puis, appuyez sur le bouton correspondant pour définir la charge désirée lors de l'éclairage de DA1 et DA2. ● L'utilisateur peut définir la charge désirée lors de l'éclairage de DA1 et DA2 en appuyant sur le bouton « ».
	<p>Désactivation de la charge en mode veille</p> <ul style="list-style-type: none"> ● À l'état déverrouillé, appuyez d'abord sur le bouton « ». Le détecteur passe en mode veille et sa LED clignote rapidement pendant 2 secondes et la charge est activée. Si vous appuyez de nouveau sur ce bouton, le détecteur passe en mode veille désactivé et sa LED clignote reste allumée pendant 2 secondes. ● En mode veille activé, la charge restera activée avec l'éclairage de veille (selon le réglage STBY%) lorsque la temporisation du détecteur a expiré. En mode veille désactivé, la charge se désactivera lorsque la temporisation du détecteur expire. ● À l'état déverrouillé, appuyez d'abord sur le bouton « » ou « » pour sélectionner le canal désiré pour la valeur, puis sur « » pour activer ou désactiver le mode Veille. Si vous appuyez directement sur le bouton « » sans sélectionner le canal, DA1 et DA2 sont définis simultanément.
 	<p>Définition de l'éclairage de la charge en mode veille</p> <ul style="list-style-type: none"> ● En mode de déverrouillage, appuyez d'abord sur le bouton « » ou « » pour sélectionner le canal désiré pour la valeur. Puis, appuyez sur le bouton correspondant pour définir la charge désirée lors de l'éclairage en mode veille de DA1 et DA2. ● L'utilisateur peut définir la charge désirée lors de l'éclairage en mode veille de DA1 et DA2 en appuyant sur le bouton « ».

5 DÉPANNAGE

En cas de fonctionnement anormal de la télécommande, passez en revue les symptômes décrits et les solutions proposées dans le tableau ci-dessous qui permettront certainement de résoudre vos problèmes.

Problème	Cause possible	Solution proposée
Échec de réception du signal par le détecteur	<ol style="list-style-type: none"> 1. Dépassement de la portée 2. Pile faible 3. Fonctionnement anormal du détecteur. 	<ol style="list-style-type: none"> 1. Utilisez l'appareil dans la portée prévue (<10m), et veillez à diriger la télécommande directement vers le détecteur. 2. Installez une pile neuve. 3. Déterminez le problème du détecteur, puis reportez-vous à la section DÉPANNAGE du manuel du détecteur pour des instructions de réparation.
Aucun signal	<ol style="list-style-type: none"> 1. Pile faible. 2. Appuyez une fois sur plusieurs boutons. 3. Le film protecteur de la pile n'a pas été retiré. 	<ol style="list-style-type: none"> 1. Installez une pile neuve. 2. Appuyez une fois sur un bouton. 3. Retirez le film protecteur de la pile.
Échec de transmission du signal	En mode verrouillé.	Déverrouillez la télécommande.

Schneider Electric Industries SAS

Si vous avez des questions techniques, contactez le service à la clientèle de votre pays.
schneider-electric.com/contact

BEDIENUNGSANLEITUNG

IR-Fernbedienung für

ARGUS Bewegungsmelder DALI 230V

Art.-Nr.

CCT556006

ARGUS



TECHNISCHE SPEZIFIKATIONEN

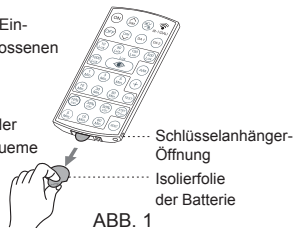
- Nennspannung: 3 V Gleichstrom (CR2032 Batterie)
- Übertragungsbereich: Ca. 10 m

1 PACKUNGSGEHALT

Muster					
Artikel	IR-Fernbedienung	Halterung	Holzschraube Φ 4 x 25,4 mm	Doppelseitiges Klebeband	Bedienungs- anleitung IR
Menge	1	1	2	1	1

2 FUNKTIONEN

- Es ist kein Klettern auf Leitern mehr erforderlich; der DALI-Bewegungsmelder lässt sich schnell und einfach mit dieser Fernbedienung programmieren.
- Durch Drücken der Taste "☺" kann das Umgebungslichtniveau als Grenzwert für das Ein- und Ausschalten der an den Sensor angeschlossenen Last aufgezeichnet werden (vgl. Funktion der Taste "☺").
- Eine Batterie ist beigefügt, entfernen Sie vor der ersten Benutzung die Isolierfolie. Für das bequeme Tragen ist eine Schlüsselanhänger-Öffnung vorgesehen. (Vgl. ABB. 1)



3 EINBAU

3.1 Einsetzen und Wechseln der Batterie

Halten Sie den Verriegelungsmechanismus nach unten gedrückt und ziehen Sie den Batteriehalter heraus; setzen Sie dann eine neue Batterie ein (Typ CR2032 3 V). Vergewissern Sie sich, dass die Batterie mit der korrekten Polarität eingesetzt ist, und drücken Sie dann den Batteriehalter zurück. (Vgl. ABB. 2)

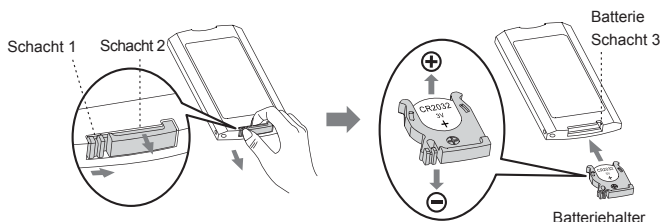


ABB2

3.2 Einbau der Wandhalterung

3.2.1 Befestigen Sie die Wandhalterung mithilfe der beigefügten Holzschraube an der Wand (vgl. ABB. 3-A), schieben Sie dann die Fernbedienung in die Halterung (vgl. ABB. 3-B).

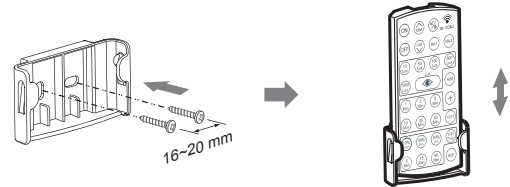


ABB. 3-A

ABB. 3-B

3.2.2 Kleben Sie die Wandhalterung mithilfe des beigefügten doppelseitigen Klebebands an die Wand (vgl. ABB. 4-A), schieben Sie dann die Fernbedienung in die Halterung (vgl. ABB. 4-B).

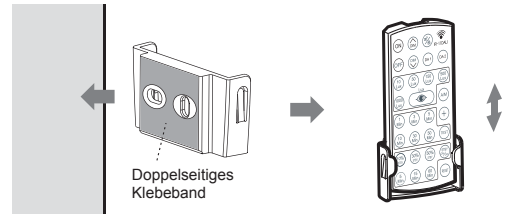


ABB. 4-A

ABB. 4-B

4 TASTENFUNKTIONEN

HINWEIS

- Jede Tastenbedienung kann ein Signal max. 1 Sekunde lang übertragen. Wenn zwei oder mehr Tasten gleichzeitig bedient werden, wird kein Signal übertragen.
- Der Bewegungsmelder bestätigt den Signalerhalt, indem die LED 2 Sekunden lang blinkt.
- Sämtliche Einstellungen für II (CH2) sind ungültig, solange der Melder über nur eine Last verfügt (Kanal).

Taste	Funktion
ON	<p>Die Last für 8 Stunden einschalten</p> <ul style="list-style-type: none"> ● Durch Drücken der Taste "ON" wird die Last am Melder für 8 Stunden eingeschaltet. ● Die Last wird nach 8 Stunden ausgeschaltet und kehrt zum Auto-Modus zurück. Oder Sie drücken die Taste "ON" erneut, um diesen Modus "8 Std. ein" während dieses Zeitraums zu verlassen; der Melder kehrt dann zum Auto-Modus zurück. Oder Sie schalten die Stromversorgung des Bewegungsmelders für 5 Sekunden aus und schalten sie dann wieder ein, um den Melder in den Auto-Modus zu versetzen. ● Die Last kann in den ausgeschalteten Modus gebracht werden, indem die Taste "OFF" im eingeschalteten Modus gedrückt wird. ● Drücken der Taste "ON" ist im gesperrten Modus nicht möglich. ● Drücken Sie im entsperrten Modus die Taste "DA1" bzw. "DA2", um zunächst den gewünschten Kanal für die Werteinstellung zu wählen; drücken Sie dann die Taste "ON", um die Last für 8 Stunden einzuschalten. Durch direktes Drücken der Taste "ON" ohne Auswahl eines Kanals, bleiben sowohl DA1 als auch DA2 für 8 Stunden gleichzeitig eingeschaltet.
OFF	<p>Die Last für 8 Stunden ausschalten</p> <ul style="list-style-type: none"> ● Durch Drücken der Taste "OFF" wird die an den Melder angeschlossene Last für 8 Stunden ausgeschaltet. ● Der Melder kehrt nach 8 Stunden in den Auto-Modus zurück. Oder Sie drücken die Taste "OFF" erneut, um diesen Modus "8 Std. aus" während dieses Zeitraums zu verlassen; der Melder kehrt dann zum Auto-Modus zurück. ● Oder Sie schalten die Stromversorgung des Bewegungsmelders für 5 Sekunden aus und schalten sie dann wieder ein, um den Melder in den Auto-Modus zu versetzen. ● Die Last kann in den eingeschalteten Modus gebracht werden, indem die Taste "ON" im ausgeschalteten Modus gedrückt wird. ● Drücken der Taste "OFF" ist im gesperrten Modus nicht möglich. ● Drücken Sie im entsperrten Modus die Taste "DA1" bzw. "DA2", um zunächst den gewünschten Kanal für die Werteinstellung zu wählen; drücken Sie dann die Taste "OFF", um die Last für 8 Stunden auszuschalten. Durch direktes Drücken der Taste "OFF" ohne Auswahl eines Kanals, schalten sich sowohl DA1 als auch DA2 für 8 Stunden gleichzeitig aus.

Taste	Funktion
	Sperren/Entsperren der Fernbedienungstasten <ul style="list-style-type: none"> Melder-Last eingeschaltet (außer im Modus „8 Stunden ein“): Durch Drücken der Taste wird, wenn die Last ausgeschaltet wird und die LED des Melders 5 Sekunden lang schnell aufleuchtet, angegeben, dass der Melder entsperrt ist und zum IR-Einstellmodus wechselt. Wenn die Last und die LED des Melders 5 Sekunden lang eingeschaltet bleiben, ist der Melder gesperrt und es können keine Einstellungen über IR durchgeführt werden. Melder-Last ausgeschaltet (außer im Modus „8 Stunden aus“): Durch Drücken der Taste wird, wenn die Last sequenziell ein- und ausgeschaltet wird und die LED des Melders 5 Sekunden lang schnell aufleuchtet, angegeben, dass der Melder entsperrt ist und zum IR-Einstellmodus wechselt. Wenn die Last ausgeschaltet wird und die LED des Melders 5 Sekunden lang eingeschaltet bleibt, ist der Melder gesperrt. Der Melder wird automatisch gesperrt, wenn die Stromversorgung erst unterbrochen und dann wieder eingeschaltet wird. Wenn sämtliche IR-Einstellungen abgeschlossen sind, ohne dass die Taste gedrückt wurde, wird der Melder automatisch nach 2 Minuten gesperrt, wenn keine Tasteneingabe erfolgt. Im gesperrten Zustand können keine Funktionen über die Tasten ausgeübt werden (außer Tasten , , &).
 	Die Beleuchtungshelligkeit dimmen <ul style="list-style-type: none"> Die Fernbedienung ist gesperrt: Drücken Sie die Taste bzw. , um das Licht zu dimmen; drücken Sie dann die Taste bzw. , um das Dimmen zu beenden, wenn das gewünschte Umgebungslichtniveau erreicht ist. Dieser Wert wird jedoch nicht im Melder gespeichert, während beim nächsten Einschalten der Beleuchtung automatisch auf den letzten eingestellten Lux-Wert gedimmt wird. Die Fernbedienung ist entsperrt: Drücken Sie die Taste bzw. , um das Licht zu dimmen; drücken Sie dann die Taste bzw. , um das Dimmen zu beenden, wenn das gewünschte Umgebungslichtniveau erreicht ist. Der entsprechende Wert wird im Melder als voreingestellter Lux-Wert gespeichert, während beim nächsten Einschalten der Beleuchtung automatisch auf dieses Niveau gedimmt wird. Drücken Sie im entsperrten Modus die Taste bzw. , um zunächst den gewünschten Kanal für die Werteinstellung zu wählen; drücken Sie dann die Taste bzw. , um das Licht zu dimmen. Durch direktes Drücken der Taste bzw. ohne Auswahl eines Kanals, können sowohl DA1 als auch DA2 das Licht gleichzeitig dimmen. Hinweis: erhöht die Beleuchtungshelligkeit. verringert die Beleuchtungshelligkeit.
	Wechseln zwischen automatischem und halbautomatischem Modus <ul style="list-style-type: none"> Drücken Sie im entsperrten Modus die Taste bzw. , um zunächst den gewünschten Kanal für die Werteinstellung zu wählen; drücken Sie dann die Taste , um den automatischen bzw. halbautomatischen Modus zu wählen. Durch direktes Drücken der Taste ohne Auswahl eines Kanals, können sowohl DA1 als auch DA2 den automatischen bzw. halbautomatischen Modus gleichzeitig wählen. Bei erstmaligem Drücken der Taste blinkt die LED 2 Sekunden lang schnell, um anzuzeigen, dass der Melder in den Auto-Modus wechselt. Bei erneutem Drücken der Taste leuchtet die LED 2 Sekunden lang, um anzuzeigen, dass der Melder in den halbautomatischen Modus wechselt.
	Einstellungen am Bewegungsmelder zurücksetzen <p>Durch Drücken auf die Taste und Ausrichten auf den Melder werden sämtliche Einstellungen am Bewegungsmelder auf die Einstellung des Potentiometers zurückgesetzt.</p>
 	Einstellen des Lux-Wertes <ul style="list-style-type: none"> Drücken Sie im entsperrten Modus die Taste bzw. , um zunächst den gewünschten Kanal für die Werteinstellung zu wählen. Drücken Sie dann die entsprechende Taste, um den Grenzwert für das Beleuchtungsniveau für den Bewegungsmelder einzustellen, der die angeschlossene Last schaltet. Der Benutzer kann den gewünschten Lux-Wert durch Drücken der Taste einstellen.
	Einlesen des momentanen Umgebungslichtniveaus <ul style="list-style-type: none"> Das momentane Umgebungslichtniveau kann als Grenzwert für das Schalten auf die angeschlossene Last eingelesen werden, wenn die bereitgestellten Lux-Werte nicht den Anforderungen des Bedieners entsprechen. Hierzu sind folgende Schritte durchzuführen: Durch Drücken der Taste , bis (...), wir der Einlernmodus des Melders aktiviert; die Einlernzeit beträgt 10 Sekunden. Anschließend wird das momentane Umgebungslichtniveau eingelesen. Dieser Vorgang wird bestätigt, indem sowohl Last als auch LED 5 Sekunden lang aufleuchten, um anzuzeigen, dass die Fernbedienung erfolgreich den Einlernvorgang durchführt, und sich anschließend ausschalten. Anschließend kehrt das Gerät in den Auto-Modus zurück. Hinweis: Wenn das Umgebungslichtniveau außerhalb des Bereichs von 10–2000 Lux liegt, lernt der Melder die entsprechenden Werte 10 Sekunden lang ein. Dann blinkt die LED 5 Sekunden lang schnell, während der Alternativwert von 10 Lux bzw. 2000 Lux abhängig davon gespeichert wird, ob der tatsächlich vorliegende Wert unter 10 Lux oder über 2000 Lux liegt. ist nur für die DA1-Einstellung gültig.
	Testmodus <ul style="list-style-type: none"> Durch Drücken der Taste wird der Testmodus aktiviert; dies wird durch 2 Sekunden langes Aufleuchten der Melder-LED bestätigt. Bei Durchlaufen des abgedeckten Melderbereichs schalten sich die Last und die Melder-LED 2 Sekunden lang ein, sobald der Melder ausgelöst wird (Reaktion erfolgt unabhängig vom Lux-Wert).

Taste	Funktion
 	Auswahl der Einstellung von DA1 oder DA2 <ul style="list-style-type: none"> Durch Drücken der Taste im entsperrten Modus wird DA1 für Einstellung der Werte gewählt. Durch Drücken der Taste im entsperrten Modus wird DA2 für Einstellung der Werte gewählt. Die Einstellungen für sind ungültig, solange der Melder über nur einen Kanal verfügt.
 	Einstellen der Verzögerungszeit von DA1/DA2 <p>Drücken Sie im entsperrten Modus die Taste bzw. , um zunächst den gewünschten Kanal für die Werteinstellung zu wählen. Drücken Sie dann die entsprechende Taste, um die Zeitverzögerung von DA1 oder DA2 einzustellen. Der Benutzer kann die gewünschte Verzögerungszeit von DA1 oder DA2 durch Drücken der Taste einstellen.</p>
	<ul style="list-style-type: none"> Drücken der Taste im entsperrten Modus, um Werte der gleichen Art zu summieren, ist nur einmal während des Einstellzeitraums möglich. Für das Einstellen des Lux-Wertes ist beispielsweise + + zu drücken; der endgültige Wert beträgt 60 Lux. ist nur für das Einstellen der Werte für Lux/Time/STBY/STBY% gültig. ist ohne vorheriges Auswählen von Lux/Time/STBY/STBY% ungültig.
 	Die Last für einen Zeitwert im Standby-Modus einstellen <ul style="list-style-type: none"> Drücken Sie im entsperrten Modus die Taste bzw. , um zunächst den gewünschten Kanal für die Werteinstellung zu wählen. Drücken Sie dann die entsprechende Taste, um die gewünschte Last als Zeitspanne für den Standby-Modus von DA1 oder DA2 einzustellen. Der Benutzer kann die gewünschte Last als Zeitspanne von DA1 oder DA2 durch Drücken der Taste einstellen.
	Ausschalten der Last im Standby-Modus <ul style="list-style-type: none"> Im entsperrten Zustand wechselt der Melder durch Drücken der Taste zunächst in den Standby-ein-Modus; die LED am Melder blinkt hierbei 2 Sekunden lang schnell und die Last schaltet sich ein. Durch erneutes Drücken der Taste wechselt der Melder in den Standby-aus-Modus; hierbei leuchtet die LED des Melders 2 Sekunden lang. Im Standby-ein-Modus bleibt die Last bei Standby-Beleuchtung eingeschaltet (entsprechend der STBY%-Einstellung), wenn die Verzögerungszeit des Melders abgelaufen ist. Im Standby-aus-Modus schaltet sich die Last aus, wenn die Verzögerungszeit des Melders abgelaufen ist. Drücken Sie im entsperrten Modus die Taste bzw. , um zunächst den gewünschten Kanal für die Werteinstellung zu wählen; drücken Sie dann die Taste , um den Standby-ein- bzw. -aus-Modus zu wählen. Durch direktes Drücken der Taste ohne Auswahl eines Kanals, werden sowohl DA1 als auch DA2 gleichzeitig eingestellt.
 	Einstellen der Last-Beleuchtung im Standby-Modus <ul style="list-style-type: none"> Drücken Sie im entsperrten Modus die Taste bzw. , um zunächst den gewünschten Kanal für die Werteinstellung zu wählen. Drücken Sie dann die entsprechende Taste, um die gewünschte Last als Beleuchtung für den Standby-Modus von DA1 oder DA2 einzustellen. Der Benutzer kann die gewünschte Last als Beleuchtung für den Standby-Modus von DA1 oder DA2 durch Drücken der Taste einstellen.

5 FEHLERSUCHE

Wenn die Fernbedienung nicht in der normalen Weise funktioniert, überprüfen Sie die vermuteten Probleme und vorgeschlagenen Lösungen in der folgenden Tabelle, durch die sich Ihr Problem hoffentlich lösen lässt.

Problem	Mögliche Ursache	Vorgeschlagene Lösung
Melder erkennt kein Signal.	<ol style="list-style-type: none"> Übertragungsbereich überschritten. Batterieleistung schwach. Melder arbeitet nicht wie gewöhnlich. 	<ol style="list-style-type: none"> Im Übertragungsbereich (<10 m) arbeiten und sicherstellen, dass die Fernbedienung direkt auf den Melder ausgerichtet ist. Neue Batterie einsetzen. Den Fehler im Melder feststellen; vgl. dann Abschnitt FEHLERSUCHE des Melders im Handbuch für Informationen zur Reparatur.
Kein Signal	<ol style="list-style-type: none"> Batterieleistung schwach. Zwei oder mehrere Tasten einmal drücken. Die Batterie-Isolierfolie wurde nicht entfernt. 	<ol style="list-style-type: none"> Neue Batterie einsetzen. Eine Taste einmal drücken. Entfernen Sie die Batterie-Isolierfolie.
Fehler bei der Signalübertragung	Im gesperrten Modus.	Entsperren der Fernbedienung.

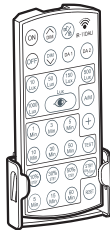
Schneider Electric Industrie SAS

Bei technischen Fragen wenden Sie sich bitte an den Kundenservice in Ihrem Land.
schneider-electric.com/contact

BEDIENINGSHANDLEIDING IR-afstandsbediening voor ARGUS aanwezigheidsdetector DALI 230V

Artikelnummer
CCT556006

ARGUS



TECHNISCHE SPECIFICATIES

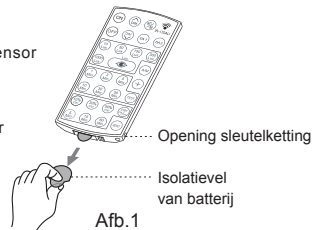
- Nominale spanning: 3V DC (CR2032-batterij)
- Zendbereik: Ongeveer 10 m

1 PAKKETINHOUD

Patroon					
Item	IR-afstandsbediening	Steun	Houtschroef Φ4 x 25,4 mm	Dubbelzijdige tape	Bedieningshandleiding
Hoeveelheid	1	1	2	1	1

2 EIGENSCHAPPEN

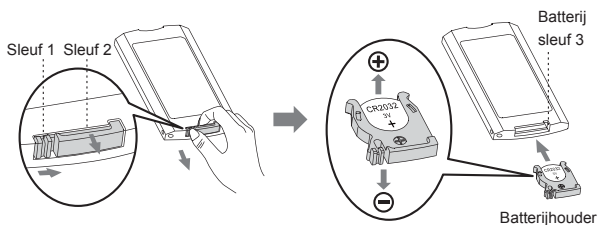
- U hoeft geen ladders meer te beklimmen, de aanwezigheidssensor van DALI doet het werk. Kan gemakkelijk en veilig met deze afstandsbediening worden geprogrammeerd.
- Door op de knop te drukken, kan het omgevingslichtniveau worden ingelezen in de sensor als de schakeldrempel voor het in- of uitschakelen van de belasting van de sensor (zie de functie van knop).
- Er is een batterij bijgevoegd, verwijder het isolatiewiel voor het gebruik. De opening voor de sleutelketting is ontworpen voor een gemakkelijk draagcomfort. (Zie Afb.1)



3 INSTALLATIE

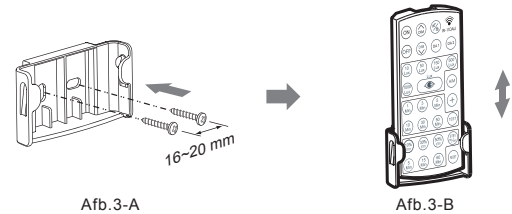
3.1 Installatie batterij en vervanging

Houd het vergrendelingsmechanisme ingedrukt en trek de batterijhouder eruit en plaats een nieuwe batterij erin (type CR2032 3V). Zorg ervoor dat de batterij op de juiste polariteit is aangesloten en plaats dan de batterijhouder terug. (Zie Afb.2)

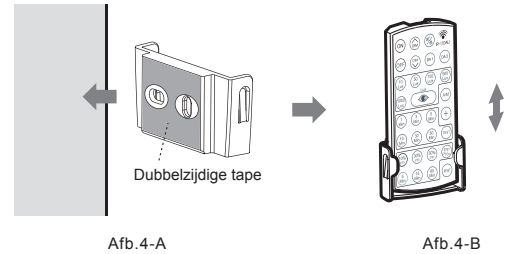


3.2 Installatie muursteun

3.2.1 Bevestig de muursteun op de muur met behulp van de houtschroef (zie Afb.3-A) en schuif vervolgens de afstandsbediening erin (zie Afb.3-B).



3.2.2 Plak de muursteun op de muur met behulp van de dubbelzijdige tape (zie Afb.4-A) en schuif vervolgens de afstandsbediening erin (zie Afb.4-B).



4 FUNCTIE DRUKKNOP

AANWIJZING

- Iedere druk op een knop kan maximaal 1 seconde een signaal versturen. Er wordt geen signaal verstuurd als er twee of meer knoppen tegelijkertijd worden ingedrukt.
- De aanwezigheidsdetector bevestigt de signaalontvangst door het 2 seconden lang knipperen van de LED.
- Alle instellingen voor II (CH2) zijn ongeldig als de detector slechts één belasting (kanaal) heeft.

Knop

Functie

	<p>De belasting instellen zodat deze 8 uur wordt ingeschakeld</p> <ul style="list-style-type: none"> ● Door de knop in te drukken, wordt de belasting van de detector 8 uur ingeschakeld. ● De belasting wordt na 8 uur weer uitgeschakeld en keert terug naar de automatische modus. U kunt ook nog een keer op de knop drukken om deze 'inschakelmodus van 8 uur' af te sluiten tijdens deze periode. De detector zal dan terugkeren naar de automatische modus. Een andere mogelijkheid is de voeding of de aanwezigheidsdetector voor 5 seconden uit te schakelen en vervolgens weer in te schakelen om de detector in de automatische modus te zetten. ● De belasting kan in de uitschakelmodus worden gezet door onder de inschakelmodus de knop in te drukken. ● De knop is inactief in de vergrendelingsmodus. ● Druk onder ontgrendelingsstatus eerst op knop of om het gewenste kanaal te selecteren voor het instellen van de waarde en druk dan op knop om de belasting 8 uur in te schakelen. Als u direct de knop indrukt zonder een kanaal te selecteren, zullen zowel DA1 als DA2 8 uur ingeschakeld blijven.
	<p>De belasting instellen zodat deze 8 uur wordt uitgeschakeld</p> <ul style="list-style-type: none"> ● Door op de knop te drukken, wordt de belasting die op de detector is aangesloten 8 uur uitgeschakeld. ● De detector schakelt na 8 uur terug naar de automatische modus. U kunt ook nog een keer de knop indrukken om de 'uitschakelmodus van 8 uur' af te sluiten tijdens deze periode. De detector keert dan terug naar de automatische modus. Een andere mogelijkheid is de voeding of de aanwezigheidsdetector voor 5 seconden uit te schakelen en vervolgens weer in te schakelen om de detector in de automatische modus te zetten. ● De belasting kan in de inschakelmodus worden gezet door onder de uitschakelmodus de knop in te drukken. ● De knop is inactief in de vergrendelingsmodus. ● Druk onder ontgrendelingsstatus eerst op knop of om het gewenste kanaal te selecteren voor het instellen van de waarde en druk dan op knop om de belasting 8 uur uit te schakelen. Als u direct op de knop drukt zonder een kanaal te selecteren, wordt zowel DA1 als DA2 8 uur uitgeschakeld.

Knop	Functie
	<p>De knoppen van de afstandsbediening ontgrendelen of vergrendelen</p> <ul style="list-style-type: none"> ● Belasting detector ingeschakeld (met uitzondering van een inschakelmodus van 8 uur): Door het indrukken van de knop 'OFF', als de belasting wordt uitgeschakeld en de LED van de detector 5 seconden snel knippert, wat betekent dat de detector is ontgrendeld en in de IR-instelmodus wordt gezet. Als de belasting blijft ingeschakeld en de LED van de detector 5 seconden blijft branden, wordt de detector vergrendeld en kunnen er geen aanpassingen in de IR-modus worden uitgevoerd. ● Belasting detector uitgeschakeld (met uitzondering van een uitschakelmodus van 8 uur): Door het indrukken van de knop 'OFF', als de belasting sequentieel in- en wordt uitgeschakeld en de LED van de detector 5 seconden snel knippert, wat betekent dat de detector is ontgrendeld en in de IR-instelmodus wordt gezet. Als de belasting blijft uitgeschakeld en de LED van de detector 5 seconden blijft branden, dan is de detector vergrendeld. ● De detector wordt automatisch vergrendeld als de voeding opnieuw wordt ingeschakeld nadat de voeding is uitgeschakeld. ● Als alle IR-instellingen zijn uitgevoerd zonder de knop 'OFF' in te drukken, wordt de detector automatisch na 2 min. vergrendeld als er geen knoppen worden ingedrukt. ● Onder vergrendelingsstatus werken er geen knoppen (met uitzondering van de knoppen 'DA1' & 'DA2' & 'DIM' & 'DIM').
	<p>De helderheid van het licht dimmen</p> <ul style="list-style-type: none"> ● De afstandsbediening is vergrendeld: Druk op knop 'DIM' of 'DIM' om het dimmen te starten en druk dan op knop 'DA1' of 'DIM' om het dimmen te stoppen als het omgevingslichtniveau aan de wensen van de gebruiker voldoet. De waarde wordt echter niet opgeslagen in de detector en wordt automatisch gedimd overeenkomstig de laatste ingestelde luxwaarde als de verlichting de volgende keer wordt ingeschakeld. ● De afstandsbediening is ontgrendeld: Druk op knop 'DIM' of 'DIM' om het dimmen te starten en druk dan op knop 'DA1' of 'DIM' om het dimmen te stoppen als het omgevingslichtniveau aan de wensen van de gebruiker voldoet. De waarde wordt dan opgeslagen in de detector als voorgestelde luxwaarde en wordt automatisch gedimd tot dit lichtniveau als de verlichting de volgende keer wordt ingeschakeld. ● Druk onder ontgrendelingsstatus eerst op knop 'DA1' of 'DA2' om het gewenste kanaal te selecteren voor het instellen van de waarden en druk dan op 'DIM' of 'DIM' om het licht te dimmen. Als u direct de knop 'DIM' of 'DIM' indrukt zonder een kanaal te selecteren, kunnen zowel DA1 als DA2 tegelijkertijd het licht dimmen. ● Opmerking: 'DIM' is voor het verhogen van de helderheid van het licht. 'DIM' is voor het verlagen van de helderheid van het licht.
	<p>De automatische modus en halfautomatische modus verwisselen</p> <ul style="list-style-type: none"> ● Druk onder de ontgrendelingsstatus eerst op knop 'DA1' of 'DA2' om het gewenste kanaal te selecteren voor het instellen van de waarde en druk dan op 'AM' om de automatisch of halfautomatische modus te selecteren. Als u direct de knop 'AM' indrukt zonder een kanaal te selecteren, kunnen zowel DA1 als DA2 tegelijkertijd de automatische of halfautomatische modus selecteren. ● Als u voor het eerst op de knop 'AM' drukt, knippert de LED 2 seconden snel, om aan te geven dat de detector in de automatische modus wordt gezet. Door nog een keer op de knop 'AM' te drukken, blijft de LED 2 seconden branden om aan te geven dat de detector in de halfautomatische modus staat.
	<p>De instellingen op de aanwezigheidsdetector opnieuw instellen</p> <p>Door op de knop 'RESET' te drukken en op de detector te richten, worden alle instellingen op de aanwezigheidsdetector teruggezet naar de instellingen van de potentiometer.</p>
	<p>De luxwaarde instellen</p> <ul style="list-style-type: none"> ● Druk onder de ontgrendelingsmodus eerst op 'DA1' of 'DA2' om het gewenste kanaal te selecteren voor het instellen van de waarde. Druk dan op de desbetreffende knop om de drempel van het lichtniveau voor de aanwezigheidsdetector in te stellen om de aangesloten belasting in te schakelen. ● De gebruiker kan de gewenste luxwaarde instellen door op de knop '+' te drukken.
	<p>Het huidige omgevingslichtniveau inlezen</p> <ul style="list-style-type: none"> ● Het huidige omgevingslichtniveau kan als drempel worden ingelezen voor het wisselen van de aangesloten belasting, als de geleverde luxwaarde niet voldoet aan de eisen van de gebruiker. De stappen zijn zoals hieronder is aangegeven: Druk op de knop 'EYE' totdat de rode LED van de detector gaat knipperen om de inleermodus te openen, inleertijd is 10 seconden. Vervolgens wordt het huidige omgevingslichtniveau ingelezen en bevestigd door het 5 seconden inschakelen van de belasting en de LED, om aan te geven dat het inlezen van de afstandsbediening succesvol is verlopen en worden dan weer uitgeschakeld. Daarna wordt er teruggeschakeld naar de automatische modus. Opmerking: Als het omgevingslichtniveau zich buiten het bereik van 10 - 2000 lux bevindt, leert de detector 10 seconden in, knippert de LED vervolgens 5 seconden snel en wordt het alternatief van 10 lux of 2000 lux, afhankelijk van of de waarde lager is dan 10 lux of hoger is dan 2000 lux, opgeslagen. ● 'EYE' is alleen geldig voor de instelling DA1.
	<p>Testmodus</p> <ul style="list-style-type: none"> ● Druk op de knop 'TEST' om de testmodus te openen, deze keuze wordt bevestigd doordat de LED van de detector 2 seconden gaat knipperen. Door het doorlopen van de detectiedekking, wordt zowel de LED van de belasting als de LED van de detector 2 seconden ingeschakeld, zodra de detector wordt geactiveerd (de reactie staat los van de luxwaarde).

Knop	Functie
	<p>Selectie instelling DA1 of DA2</p> <ul style="list-style-type: none"> ● Door onder de ontgrendelingsmodus op 'DA1' te drukken, kunt u DA1 selecteren voor de desbetreffende instelling van de waarde. ● Door onder de ontgrendelingsmodus op 'DA2' te drukken, kunt u DA2 selecteren voor de desbetreffende instelling van de waarde. ● De instellingen voor 'DA2' zijn ongeldig als de detector slechts één kanaal heeft.
	<p>De uitschakeltijd van de vertraging van DA1/DA2 instellen</p> <p>Druk onder de ontgrendelingsmodus eerst op 'DA1' of 'DA2' om het gewenste kanaal te selecteren voor het instellen van de waarde. Druk vervolgens op de desbetreffende knop om de uitschakeltijd van de vertraging van DA1 of DA2 in te stellen. Door op de knop '+' te drukken, kan de gebruiker de gewenste uitschakeltijd van de vertraging voor DA1 of DA2 instellen.</p>
	<ul style="list-style-type: none"> ● Druk onder ontgrendelingsstatus op de knop '+', om dezelfde soort waarde op te tellen. Dit kan slechts één keer tijdens iedere instelperiode. ● Stel een luxwaarde in door bijvoorbeeld op '10 Lux' + '+' + '60 Lux' te drukken, de eindwaarde is 60 lux. ● '+' is alleen geldig voor het instellen van een waarde voor lux / tijd / STBY / STBY%. ● '+' is ongeldig zonder eerst een waarde voor lux / tijd / STBY / STBY% in te drukken.
	<p>In de stand-bymodus de tijd van de belasting instellen</p> <ul style="list-style-type: none"> ● Druk onder de ontgrendelingsmodus eerst op 'DA1' of 'DA2' om het gewenste kanaal te selecteren voor het instellen van de waarde. Druk vervolgens op de desbetreffende knop om de gewenste tijd van de belasting voor DA1 of DA2 in te stellen. ● Door op de knop '+' te drukken, kan de gebruiker de gewenste tijd van de belasting instellen voor DA1 of DA2.
	<p>De belasting in de stand-bystand uitschakelen</p> <ul style="list-style-type: none"> ● Druk onder ontgrendelingsstatus eerst op 'STBY', de detector wordt in de inschakelmodus van de stand-by gezet, waarbij de LED van de detector 2 seconden snel knippert en de belasting is ingeschakeld. Druk er dan nog een keer op, de detector wordt dan in de uitschakelmodus van de stand-by gezet, waarbij de LED van de detector 2 seconden blijft branden. ● Onder de inschakelmodus van de stand-by, blijft de belasting ingeschakeld met de stand-by verlicht (overeenkomstig de STBY%-instelling), als de vertragingstijd van de detector is verstreken. Onder de uitschakelmodus van de stand-by, wordt de belasting uitgeschakeld als de vertragingstijd van de detector is verstreken. ● Druk onder ontgrendelingsstatus eerst op knop 'DA1' of 'DA2' om het gewenste kanaal te selecteren voor het instellen van de waarde en druk dan op 'STBY' om de in- of uitschakelmodus van de stand-by te selecteren. Als u direct de knop 'STBY' indrukt zonder een kanaal te selecteren, worden DA1 en DA2 tegelijkertijd ingesteld.
	<p>De verlichting van de belasting instellen in de stand-bystand in</p> <ul style="list-style-type: none"> ● Druk onder de ontgrendelingsmodus eerst op 'DA1' of 'DA2' om het gewenste kanaal te selecteren voor het instellen van de waarde. Druk vervolgens op de desbetreffende knop om de gewenste belasting in te stellen voor de verlichting voor de stand-bymodus van DA1 of DA2. ● Door op de knop '+' te drukken, kan de gebruiker de gewenste belasting instellen voor de verlichting van de stand-bymodus van DA1 of DA2.

5 PROBLEMEN OPLOSSEN

Als de afstandsbediening niet correct werkt, controleer dan in de volgende tabel de voorgestelde problemen en oplossingen, die hopelijk het probleem oplossen.

Probleem	Mogelijke oorzaak	Voorgestelde oplossing
De detector ontvangt geen signaal	<ol style="list-style-type: none"> 1. Overschrijdt het zendbereik 2. Niveau is laag 3. De detector werkt niet correct. 	<ol style="list-style-type: none"> 1. Gebruik de afstandsbediening binnen het zendbereik (<10 m) en richt de afstandsbediening rechtstreeks op de detector. 2. Vervang met een nieuwe batterij. 3. Controleer het probleem van de detector en raadpleeg het onderwerp PROBLEMEN OPLOSSEN in de handleiding van de detector, om het probleem te verhelpen.
Geen signaal	<ol style="list-style-type: none"> 1. Batterijcapaciteit is laag. 2. Druk een keer op twee of meer knoppen. 3. Het isolatievel van de batterij is er niet uitgehaald. 	<ol style="list-style-type: none"> 1. Vervang met een nieuwe batterij. 2. Druk een keer op één knop. 3. Haal het isolatievel van de batterij eruit.
Signaal versturen mislukt	In vergrendelingsmodus.	Ontgrendel de afstandsbediening.

Schneider Electric Industrie SAS

Als u technische vragen hebt, neem dan contact op met de klantenservice in uw land.

schneider-electric.com/contact

MANUAL DE USUARIO

Mando a distancia por IR para detector de presencia ARGUS DALI 230V

N.º art.
CCT556006

ARGUS



ESPECIFICACIONES TÉCNICAS

- Tensión nominal: 3 V DC (pila CR2032)
- Rango de transmisión: 10 m aproximadamente

1 CONTENIDO DEL EMBALAJE

Patrón					
Artículo	Mando a distancia por IR	Soporte	Tornillo para madera $\Phi 4 \times 25,4$ mm	Cinta adhesiva de doble cara	Manual de usuario
Cantidad	1	1	2	1	1

2 CARACTERÍSTICAS

- Ya no necesita utilizar escaleras, el sensor Presence DALI Sensor puede programarse con seguridad y seguridad gracias a este mando a distancia.
- Pulsando el botón "E" se puede leer e introducir el nivel de luz ambiental en el sensor como el umbral de conmutación de encendido y apagado de la carga del detector (consulte el funcionamiento del botón "E").
- Se incluye una pila. Retire la lámina aislante antes del primer uso. Se ha incorporado un orificio para llavero con el fin de facilitar el transporte. Consulte la FIG.1.



3 INSTALACIÓN

3.1 Instalación y sustitución de la pila

Mantenga presionado el mecanismo de fijación y tire hacia fuera el soporte de la pila. Seguidamente introduzca una pila nueva (CR2032 3 V DC). Asegúrese de conectar la pila con la polaridad correcta y a continuación vuelva a colocar el soporte de la pila. Consulte la FIG.2.

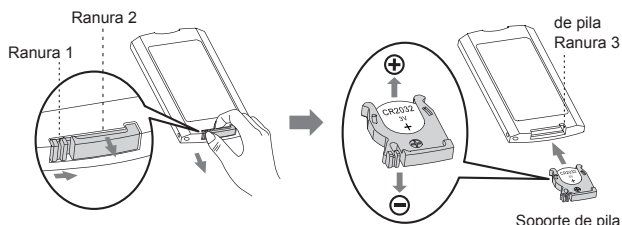


FIG.2

3.2 Instalación del soporte de pared

3.2.1 Fije el soporte de pared a la pared utilizando el tornillo para madera incluido (consulte la FIG.3-A) y, a continuación, introduzca en el soporte el mando a distancia deslizándolo (consulte la FIG.3-B).

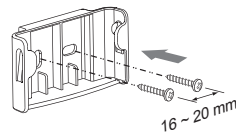


FIG.3-A

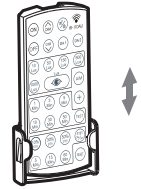


FIG.3-B

3.2.2 Fije el soporte de pared a la pared utilizando la cinta adhesiva de doble cara incluida (consulte la FIG.4-A) y, a continuación, introduzca en el soporte el mando a distancia deslizándolo (consulte la FIG.4-B).

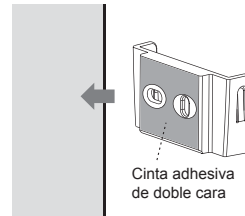


FIG.4-A

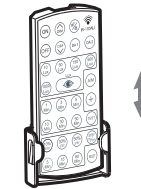


FIG.4-B

4 FUNCIONES DE LOS BOTONES

CONSEJO

- Cada accionamiento del botón puede transmitir la señal durante un máximo de 1 segundo. No se transmitirá ninguna señal si se accionan dos o más botones simultáneamente.
- El detector de presencia confirma la recepción de la señal haciendo parpadear el LED durante 2 segundos.
- Ningún ajuste de II (CH2) será válido si el detector solamente tiene una carga (canal).

Botón	Función
	<p>Establece el encendido de carga durante 8 horas</p> <ul style="list-style-type: none"> Pulsando el botón "ON", la carga del detector se encenderá durante 8 horas. La carga se apagará después de 8 horas y regresará al modo auto. O vuelva a pulsar el botón "ON" para salir de este "modo de encendido de 8 horas" durante este periodo. El detector regresará al modo auto. O apagando la alimentación de corriente del detector de presencia durante 5 segundos y volviendo a encenderla se llevará al detector al modo auto. La carga se puede llevar al modo apagado pulsando el botón "OFF" en el modo encendido. Pulsar "ON" está inactivo en el modo de bloqueo. En el estado desbloqueado, pulsando el botón "DA1" o "DA2" primero para seleccionar el canal deseado del que se ajustará el valor. Seguidamente pulse el botón "ON" para encender la carga durante 8 horas. Si pulsa el botón "ON" directamente sin seleccionar el canal, tanto DA1 como DA2 se mantendrán encendidos durante 8 horas simultáneamente.
	<p>Establece el apagado de carga durante 8 horas</p> <ul style="list-style-type: none"> Al pulsar el botón "OFF", la carga conectada al detector se apagará durante 8 horas. El detector regresará al modo automático después de 8 horas. O vuelva a pulsar el botón "OFF" para salir de este "modo de apagado de 8 horas" durante este periodo. El detector regresará al modo auto. O apagando la alimentación de corriente del detector de presencia durante 5 segundos y volviendo a encenderla se llevará al detector al modo auto. La carga se puede llevar al modo encendido pulsando el botón "ON" en el modo apagado. Pulsar "OFF" está inactivo en el modo de bloqueo. En el estado desbloqueado, pulsando el botón "DA1" o "DA2" primero para seleccionar el canal deseado del que se ajustará el valor. Seguidamente pulse el botón "OFF" para apagar la carga durante 8 horas. Si pulsa el botón "OFF" directamente sin seleccionar el canal, tanto DA1 como DA2 se apagará durante 8 horas simultáneamente.

Botón	Función
	<p>Bloquea/desbloquea los botones del mando a distancia</p> <ul style="list-style-type: none"> ● Carga del detector encendida (excepto en modo encendido de 8 horas): Al pulsar el botón "", si la carga se apaga y el LED del detector parpadea rápidamente durante 5 segundos, significa que el detector está desbloqueado y que entra en el modo de ajuste de IR. Si la carga se mantiene encendida y el LED del detector está encendido durante 5 segundos, el detector está bloqueado y no se pueden realizar ajustes de IR. ● Carga del detector apagada (excepto en modo apagado de 8 horas): Al pulsar el botón "", si la carga se enciende y se apaga secuencialmente y el LED del detector parpadea rápidamente durante 5 segundos, significa que el detector está desbloqueado y entra en el modo de ajuste de IR. Si la carga se mantiene apagada y el LED del detector está encendido durante 5 segundos, el detector está bloqueado. ● El detector se bloqueará automáticamente cuando vuelva la corriente después de un corte de suministro eléctrico. ● Si se terminan todos los ajustes de IR sin pulsar el botón "", el detector se bloqueará automáticamente después de 2 minutos si no se pulsa ningún botón. ● En el estado de bloqueo, no funciona ningún botón (excepto los botones "", "", "", y "").
	<p>Atenúa el brillo de la luz</p> <ul style="list-style-type: none"> ● El mando a distancia está bloqueado: Pulse el botón "", o "", para comenzar a atenuar la luz. A continuación pulse el botón "", o "", para dejar de atenuar mientras el nivel de luz ambiental coincida con el valor deseado del usuario. El valor no se guardará en el detector. La próxima vez se atenuará automáticamente al último ajuste de Lux establecido mientras la luz esté encendida. ● El mando a distancia está desbloqueado: Pulse el botón "", o "", para comenzar a atenuar la luz. A continuación pulse el botón "", o "", para dejar de atenuar mientras el nivel de luz ambiental coincida con el valor deseado del usuario. El valor se guardará en el detector como valor de Lux preestablecido. La próxima vez se atenuará a este nivel de luz automáticamente mientras la luz esté encendida. ● En el estado desbloqueado, pulsando primero el botón "", o "", para seleccionar el canal deseado del que se ajustará el valor. Seguidamente pulse "", o "", para atenuar la luz. Si pulsa el botón "", o "", directamente sin seleccionar el canal, DA1 y DA2 pueden atenuar simultáneamente la luz. ● Observaciones: "", sirve para aumentar el brillo de luz. "", sirve para disminuir el brillo de luz.
	<p>Cambio de modo automático y semiautomático</p> <ul style="list-style-type: none"> ● En el estado desbloqueado, al pulsar el botón "", o "", primero para seleccionar el canal deseado del que se ajustará el valor. Seguidamente pulse el botón "", para seleccionar el modo automático o semiautomático. Si pulsa el botón "", directamente sin seleccionar el canal, DA1 y DA2 pueden seleccionarse simultáneamente como modo automático o semiautomático. ● La primera vez que se pulsa el botón "", el LED parpadeará rápidamente durante 2 segundos para indicar que el detector está entrando en el modo Auto. Pulse el botón "", una vez más, el LED se mantendrá encendido durante 2 segundos para indicar que el detector está entrando en el modo Semiautomático.
	<p>Restablece los ajustes del detector de presencia</p> <p>Si se pulsa el botón "", dirigiéndolo al detector, todos los ajustes del detector de presencia regresarán a los ajustes del potenciómetro</p>
 ↓ 	<p>Ajusta el valor de Lux</p> <ul style="list-style-type: none"> ● En el modo de desbloqueo, pulse primero el botón "", o "", para seleccionar el canal deseado del que se ajustará el valor. A continuación, pulse el botón correspondiente para establecer el umbral de nivel de luz para que el detector de presencia encienda la carga conectada. ● El usuario puede establecer el valor de Lux deseado pulsando el botón "".
	<p>Lee e incorpora el nivel de luz ambiental real</p> <ul style="list-style-type: none"> ● Se puede leer e introducir el nivel de luz ambiental real como umbral para conmutar la carga conectada, en el caso de que los valores de Lux aportados no coincidieran con los requisitos del usuario. Los pasos son los siguientes: pulse el botón "", hasta que el LED rojo del detector parpadee para entrar en el modo de aprendizaje. El tiempo de aprendizaje es de 10 segundos. A continuación, se lee el nivel de luz ambiental real y se confirma tanto por la carga como por el LED, que se encienden durante 5 segundos para indicar que el mando a distancia está aprendiendo satisfactoriamente y luego se apagan. A continuación regresa al modo Auto. Nota: Si el nivel de luz ambiental se encuentra fuera del rango de 10 a 2000 Lux, el detector aprenderá durante 10 segundos. A continuación, el LED parpadeará rápidamente durante 5 segundos y se guardará el valor alternativo de 10 Lux o 2000 Lux, dependiendo de si se encuentra por debajo de 10 Lux o por encima de 2000 Lux. ● "", solamente es válido para ajustar DA1.
	<p>Modo Test</p> <ul style="list-style-type: none"> ● Pulsando el botón "", se entrará en el modo Test. Se confirma mediante el parpadeo del LED del detector durante 2 segundos. Si se pasa caminando por la zona de detección cubierta, tanto la carga como el LED del detector se encenderán durante 2 segundos una vez que se active el detector (la reacción es independiente del valor de Lux).

Botón	Función
 	<p>Selección de ajuste de DA1 o DA2</p> <ul style="list-style-type: none"> ● Pulsando "", en el modo de desbloqueo para seleccionar DA1 con el fin de ajustar el valor correspondiente. ● Pulsando "", en el modo de desbloqueo para seleccionar DA2 con el fin de ajustar el valor correspondiente. ● El ajuste de "", no es válido si el detector solamente tiene un canal.
 ↓ 	<p>Ajusta el tiempo de retardo de apagado de DA1 / DA2</p> <p>En el modo de desbloqueo, pulse primero el botón "", o "", para seleccionar el canal deseado del que se ajustará el valor. A continuación, pulse el botón correspondiente para establecer el retardo de tiempo de apagado de DA1 o DA2.</p> <p>El usuario puede establecer el tiempo de retardo de apagado de DA1 o DA2 pulsando el botón "".</p>
	<ul style="list-style-type: none"> ● En el estado desbloqueado, se pulsa el botón "", para sumar el valor del mismo tipo, una vez durante cada periodo de ajuste. ● Por ejemplo, para ajustar el valor de Lux, pulse "", + "", + "", para que el valor final sea 60 Lux. ● "", es solamente válido para ajustar el valor de Lux / Time / STBY / STBY%. ● "", no es válido si no se pulsa ningún valor de Lux / Time / STBY / STBY% previamente.
 	<p>Establece el tiempo de encendido de la carga en modo en espera</p> <ul style="list-style-type: none"> ● En el modo de desbloqueo, pulse primero el botón "", o "", para seleccionar el canal deseado del que se ajustará el valor. A continuación, pulse el botón correspondiente para establecer el tiempo de encendido de la carga de DA1 o DA2. ● El usuario puede establecer el tiempo de encendido de la carga de DA1 o DA2 pulsando el botón "".
	<p>Apaga la carga en modo en espera</p> <ul style="list-style-type: none"> ● En el estado desbloqueado, al pulsar primero "", el detector entra en modo encendido en espera, con el LED del detector parpadeando rápidamente durante 2 segundos y la carga encendida. A continuación, vuelva a pulsarlo, el detector entra en el modo de apagado en espera y el LED del detector se mantiene encendido durante 2 segundos. ● En el modo de encendido en espera, la carga se mantendrá encendida con la iluminación en espera (según el ajuste STBY%) cuando el tiempo de retardo del detector haya terminado. En el modo de apagado en espera, la carga se apagará cuando el tiempo de retardo del detector haya terminado. ● En el estado desbloqueado, se pulsa primero el botón "", o "", para seleccionar el canal deseado del que se ajustará el valor. Seguidamente pulse el botón "", para seleccionar el modo de encendido o apagado en espera. Si pulsa el botón "", directamente sin seleccionar el canal, tanto DA1 como DA2 se ajustan simultáneamente.
 	<p>Establece la iluminación de la carga en modo en espera</p> <ul style="list-style-type: none"> ● En el modo de desbloqueo, pulse primero el botón "", o "", para seleccionar el canal deseado del que se ajustará el valor. A continuación, pulse el botón correspondiente para establecer la carga deseada en iluminación para el modo en espera de DA1 o DA2. ● El usuario puede establecer la carga deseada en iluminación para el modo en espera de DA1 o DA2 pulsando el botón "".

5 LOCALIZACIÓN DE AVERÍAS

Si el mando a distancia funciona de manera anómala, revise los problemas posibles y las soluciones sugeridas en el cuadro siguiente ya que podrían solucionar el problema.

Problema	Causa posible	Solución sugerida
El detector no recibe señal	<ol style="list-style-type: none"> 1. Supera el rango de transmisión 2. Pila baja. 3. El detector funciona de manera anómala. 	<ol style="list-style-type: none"> 1. Opere dentro del rango de transmisión (<10 m) y asegúrese de que el mando a distancia apunte directamente al detector. 2. Sustituya la pila. 3. Compruebe el problema del detector, a continuación consulte LOCALIZACIÓN DE AVERÍAS del manual del detector para repararlo.
Sin señal	<ol style="list-style-type: none"> 1. Pila baja. 2. Se han pulsado dos o más botones a la vez. 3. La lámina aislante de la pila no se ha retirado. 	<ol style="list-style-type: none"> 1. Sustituya la pila. 2. Pulse un botón a la vez. 3. Retire la lámina aislante de la pila.
Fallo de transmisión de señal	En modo bloqueado.	Desbloquee el mando a distancia.

Schneider Electric Industrie SAS

En caso de que tenga alguna duda técnica, póngase en contacto con el centro de atención al cliente de su país.
schneider-electric.com/contact

BRUGERVEJLEDNING

IR-fjernbetjening til

ARGUS Tilstedeværelsesdetektor DALI 230 V

Sort. no.

CCT556006

ARGUS



TEKNISKE SPECIFIKATIONER

- Mærkespænding: 3 V DC (CR2032 batteri)
- Transmissionsrækkevidde: Ca. 10 m

1 PAKKENS INDHOLD

Mønster					
Komponent	IR-fjernbetjening	Beslag	Træskrue Φ4 x 25,4 mm	Dobbelsidet klæbebånd	Brugervejledning
Mængde	1	1	2	1	1

2 EGENSKABER

- Du behøver ikke længere at klatre i stiger, for DALI Tilstedeværelses sensoren kan let og sikkert programmeres med denne fjernbetjening.
- Ved at trykke på , kan niveauet for omgivelseslys blive optaget i sensoren som tærsklen for tænd/sluk af sensorens belastning (referer til funktionen for).
- Et batteri medfølger. Fjern isoleringsfladen før brug. Nøgleringshullet er designet til bekvemmelig transport. (Se FIG.1)

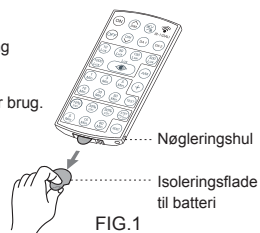


FIG.1

3 INSTALLATION

3.1 Installation og udskiftning af batteri

Hold låsemekanismen nede og træk batteriholderen ud og isæt et nyt batteri (type CR2032 3V). Sørg for at batteriet er tilsluttet de korrekte polariteter og skub derefter batteriholderen tilbage. (Se FIG.2)

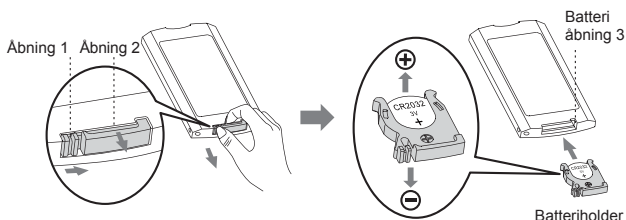


FIG.2

3.2 Installation af vægbeslag

3.2.1 Fastgør vægbeslaget til væggen med den tilhørende træskruer (Se FIG.3-A) og før derefter fjernbetjeningen ind i den (Se FIG.3-B).

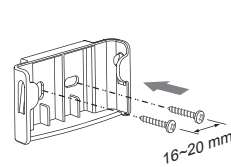


FIG.3-A

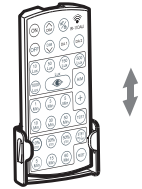


FIG.3-B

3.2.2 Sæt vægbeslaget på væggen med tilhørende dobbeltsidet klæbebånd (Se FIG.4-A) og før derefter fjernbetjeningen ind i den (Se FIG.4-B).

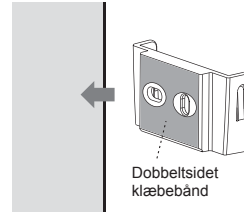


FIG.4-A

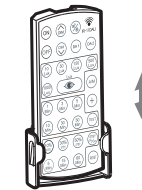


FIG.4-B

4 TRYKKNAPSFUNKTION

TIP

- Hver knapanvendelse kan transmittere signal i maksimum ét sek. Intet signal transmitteres, hvis to eller flere knapper trykkes samtidigt.
- Tilstedeværelsesdetektoren bekræfter signalmodtagelse med blink af LED i to sek.
- Alle indstillinger for II (CH2) er ugyldige, når detektoren kun har én belastning (kanal).

Knap

Funktion



For at indstille belastning til otte timer

- Ved at trykke på , vil detektorens belastning blive tændt i otte timer.
- Belastningen slukkes efter otte timer og går tilbage til automatisk tilstand. Du kan også trykke på for at gå ud af denne "ottetimers tændt tilstand" under denne periode, går tilbage vil gå tilbage. Du kan også slukke for strømforsyningen til tilstedeværelsesdetektoren i fem sek. og derefter slå den til igen, for at sætte detektoren i automatisk tilstand.
- Belastning kan sættes i slukket tilstand ved at trykke på i tændt tilstand.
- At trykke på i låst tilstand virker ikke.
- I ulåst tilstand, kan du trykke på eller først for at vælge den ønskede kanal for værdiindstilling, og derefter på for at slå belastning til i otte timer. Hvis du trykker på uden at vælge en kanal, vil både DA1 og D2 være tændt i otte timer samtidigt.



For at slå belastning fra i otte timer

- Ved at trykke på , vil belastningen forbundet med detektoren blive slukket i otte timer.
- Detektoren går tilbage til automatisk tilstand efter otte timer. Du kan også trykke på for at gå ud af denne "ottetimers slukket tilstand" under denne periode, går tilbage vil gå tilbage. Du kan også slukke for strømforsyningen til tilstedeværelsesdetektoren i fem sek. og derefter slå den til igen, for at sætte detektoren i automatisk tilstand.
- Belastning kan sættes i automatisk tilstand ved at trykke på i slukket tilstand.
- At trykke på i låst tilstand virker ikke.
- Under ulåst tilstand, tryk på eller for først at vælge den ønskede kanal for værdiindstilling, og tryk derefter på for at slå belastning fra i otte timer. Hvis du trykker på uden at vælge kanal, vil både DA1 og A2 blive slukket i otte timer samtidigt.

Knap	Funktion
	<p>For at låse op for eller låse fjernbetjeningsknapperne</p> <ul style="list-style-type: none"> ● Detektorbelastning slået til (undtagen for ottetimers tændt tilstand): Tryk på "$\frac{100}{\%}$", hvis belastningen slås fra og detektorens LED blinker hurtigt i fem sek., hvilket betyder, at detektoren er ulåst og går i IR-indstillingstilstand. Hvis belastningen holdes tændt, og detektorens LED lyser i 5 sek., er detektoren låst, og ingen justering af IR er mulig. ● Detektorbelastning slået fra (undtagen for ottetimers slukket tilstand): Tryk på "$\frac{100}{\%}$", hvis belastningen slås til / fra sekventielt, og detektorens LED blinker hurtigt i fem sek., hvilket betyder, at detektoren er låst op og går i IR-indstillingstilstand. Hvis belastningen er fra og detektorens LED lyser i fem sek., bliver detektoren låst. ● Detektoren bliver automatisk låst, når der igen kommer strøm, efter at strømmen var gået. ● Når alle IR-indstillinger er færdige uden at trykke på "$\frac{100}{\%}$", vil detektoren automatisk blive låst efter to min., hvis ingen knap er trykket på. ● Under låst tilstand vil ingen knap virke (undtagen "DA1" & "DA2" & "DIM" & "DIM").
	<p>For at sænke lysstyrken på lyslet</p> <ul style="list-style-type: none"> ● Fjernbetjeningen er låst: Tryk på "DIM" eller "DIM" for at begynde at dæmpe, og tryk derefter "DIM" eller "DIM" for at stoppe dæmpning, mens niveauet for omgivelseslyst passer til brugerens ønske, men værdien gemmes ikke i detektoren, og den vil automatisk blive dæmpet ifølge sidste Lux-værdiindstilling, når lyset er tændt næste gang. ● Fjernbetjeningen er låst op: Tryk på "DIM" eller "DIM" for at begynde at dæmpe, og tryk derefter "DIM" eller "DIM" for at stoppe med at dæmpe, mens niveauet for omgivelseslyst passer til brugerens ønske, og værdien bliver gemt i detektoren for forudindstillet Lux-værdi, og det bliver dæmpet til dette lysniveau automatisk, når lyset er tændt næste gang. ● Under ulåst tilstand, tryk på "DA1" eller "DA2" for først at vælge den ønskede kanal for værdiindstilling, og tryk derefter "DIM" eller "DIM" for at dæmpe lyset. Hvis du trykker på "DIM" eller "DIM" uden valg af en kanal, kan både DA1 og DA2 dæmpe lyset samtidigt. ● Bemærkning: "DIM" øger lysstyrken af lyset. "DIM" sænker lysstyrken af lyset.
	<p>Udskiftning af automatisk tilstand og semiautomatisk tilstand</p> <ul style="list-style-type: none"> ● Under ulåst tilstand, tryk på "DA1" eller "DA2" for først at vælge den ønskede kanal for værdiindstilling, og tryk derefter "A/M" for at vælge automatisk eller semiautomatisk tilstand. Hvis du trykker på "A/M" uden valg af en kanal, kan både DA1 og DA2 sættes i automatisk eller semiautomatisk tilstand samtidigt. ● Første gang du trykker på "A/M", vil LED'en blinke hurtigt i to sek. for at indikere, at detektoren går i automatisk tilstand. Tryk "A/M" en ekstra gang, og LED'en vil lyse i to sek. for at indikere, at detektoren går i semiautomatisk tilstand.
	<p>For at nulstille indstillinger på tilstedeværelsesdetektor</p> <p>Ved at trykke på "RESET" med sigte mod detektoren, går alle indstillinger på tilstedeværelsesdetektoren tilbage til potentiometrets indstillinger.</p>
	<p>For at justere Lux-værdi</p> <ul style="list-style-type: none"> ● I ulåst tilstand kan du trykke "DA1" eller "DA2" først for at vælge den ønskede kanal for værdiindstilling. Tryk derefter på den tilhørende knap for at indstille lysniveauet til tilstedeværelsesdetektoren for at tænde den forbundne belastning. ● Brugeren kan indstille den ønskede Lux-værdi ved at trykke på "+".
	<p>For at indlæse det aktuelle niveau af omgivelseslys</p> <ul style="list-style-type: none"> ● Aktuelt niveau af omgivelseslys kan blive indlæst som en tærskel til at skifte den forbundne belastning, hvis de tilhørende Lux-værdier ikke stemmer overens med brugerens krav. Følg nedenstående trin: Tryk på "E", indtil detektorens røde LED blinker for at gå i læringsstilstand. Indlæringstiden er 10 sek. Derefter bliver det aktuelle niveau af omgivelseslys indlæst af begge belastninger, og LED'en tændes i 5 sek. for at indikere, at fjernbetjeningens indlæring var succesfuld, og LED'en slukkes derefter igen. Bagefter går den tilbage til automatisk tilstand. OBS: Hvis niveauet for omgivelseslys er uden for rækkevidden af 10-2.000 Lux, vil detektoren lære i 10 sek. Derefter vil LED'en blinke hurtigt i fem sek., og den alternative værdi af 10 eller 2.000 Lux vil blive gemt, afhængig af, om værdien er under 10 eller over 2.000 Lux. ● "E" er kun gyldig til at indstille DA.
	<p>Testtilstand</p> <ul style="list-style-type: none"> ● Ved at trykke på "TEST" for at gå i testtilstand, bekræftes det ved, at detektorens LED blinker i to sek. Gang ved at gå gennem detekteringsdækningen, vil både belastning og detektorens LED tænde i to sek., når detektoren udløses (reaktionen sker uanset Lux-værdi).

Knap	Funktion
	<p>DA1 eller DA2 indstillingsvalg</p> <ul style="list-style-type: none"> ● Tryk på "DA1" under ulåst tilstand for at vælge DA1 og dens tilhørende værdiindstilling. ● Tryk på "DA2" under ulåst tilstand for at vælge DA2 og dens tilhørende værdiindstilling. ● Indstillingerne for "DA2" er ugyldige, når detektoren kun har en kanal.
	<p>Indstil tidsforsinkelsen for DA1 eller DA2.</p> <p>I ulåst tilstand kan du trykke "DA1" eller "DA2" først for at vælge den ønskede kanal for værdiindstilling. Tryk derefter på den tilhørende knap for at indstille tidsforsinkelsen for DA1 eller DA2.</p> <p>Brugeren kan indstille den ønskede tidsforsinkelse for DA1 eller DA2 ved at trykke på "+".</p>
	<ul style="list-style-type: none"> ● I ulåst tilstand, kan du trykke på "+" for at lægge den samme slags værdi sammen, men kun én gang under hver indstillingsperiode. ● Tag for eksempel indstilling for Lux-værdi: Tryk "$\frac{10}{\text{Lux}}$" + "+" + "$\frac{50}{\text{Lux}}$", og den endelige værdi er 60 Lux. ● "+" er kun gyldig til at indstille værdi for Lux / Tidspunkt / STBY / STBY %. ● "+" er ugyldig uden at trykke på nogen værdi for Lux / Tidspunkt / STBY / STBY % først.
	<p>Sæt belastning på tid i standby-tilstand</p> <ul style="list-style-type: none"> ● I ulåst tilstand kan du trykke "DA1" eller "DA2" først for at vælge den ønskede kanal for værdiindstilling. Tryk derefter på den tilhørende knap for at indstille den ønskede belastning på tid for DA1 eller DA2. ● Brugeren kan indstille den ønskede belastning på tiden for DA1 eller DA2 ved at trykke på "+".
	<p>Slå belastning fra i standby-tilstand</p> <ul style="list-style-type: none"> ● I ulåst tilstand, kan du trykke på "STBY" først for at sætte detektoren i standby-tilstand, og detektorens LED blinker hurtigt i to sek., og belastning slås til. Tryk derefter på den igen for at slå standby-tilstand for detektoren fra, og detektorens LED lyser i to sek. ● Når standby-tilstand er slået til, vil belastningen være på med standby-belysning (ifølge indstillingerne STBY %) når detektorens tidsforsinkelse er udløbet. Når standby-tilstand er slået fra, vil belastning slås fra, når detektorens tidsforsinkelse er udløbet. ● Under ulåst tilstand, tryk på "DA1" eller "DA2" først for at vælge den ønskede kanal for værdiindstilling, og tryk derefter "STBY" for at slå standby-tilstand til eller fra. Hvis du trykker på "STBY" uden at vælge kanal, vil både DA1 og DA2 indstilles samtidigt.
	<p>Indstil belysning for belastning i standby-tilstand</p> <ul style="list-style-type: none"> ● I ulåst tilstand kan du trykke "DA1" eller "DA2" først for at vælge den ønskede kanal for værdiindstilling. Tryk derefter på den tilhørende knap for at indstille den valgte belastning på belysning for standby-tilstand for DA1 eller DA2. ● Brugeren kan indstille den ønskede belastning på belysning i standby-tilstand for DA1 eller DA2 ved at trykke på "+".

5 FEJLFINDING

Når fjernbetjeningen ikke virker ordentligt, så tjek for formodede problemer og løsningsforslag i følgende tegning, der forhåbentlig løser dit problem.

Problem	Mulig årsag	Foreslået løsning
Detektoren kunne ikke modtage signal	<ol style="list-style-type: none"> 1. Overgå transmissionsrækkevidden 2. Lavt batteri 3. Detektoren virker ikke ordentligt. 	<ol style="list-style-type: none"> 1. Betjen inden for transmissionsrækkevidde (<10 m), og vær sikker på, at fjernbetjeningen rettes direkte mod detektoren. 2. Erstat med nyt batteri. 3. Tjek detektorfejle og referer til fejlfindingsmanualen for detektoren for reparation.
Intet signal	<ol style="list-style-type: none"> 1. Lavt batteri. 2. Tryk to eller flere knapper samtidigt. 3. Batterisoleringsfladen er ikke taget ud. 	<ol style="list-style-type: none"> 1. Erstat med nyt batteri. 2. Tryk på knappen én gang. 3. Tag batterisoleringsfladen ud.
Kunne ikke transmittere signal	I låst tilstand.	Lås op for fjernbetjeningen.

Schneider Electric Industries SAS

Hvis du har tekniske spørgsmål, så kontakt dit lands kundeservicecenter.
schneider-electric.com/contact

ANVÄNDARMANUAL

IR-fjärrkontroll för ARGUS närvarodetektor DALI 230 V

Art. nr
CCT556006

ARGUS



TEKNISKA SPECIFIKATIONER

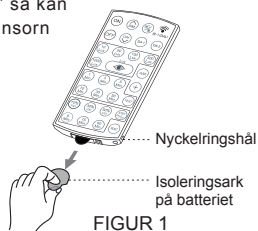
- Märkspänning: 3 V DC (CR2032 batteri)
- Transmissionsområde: Ca 10 m

1 INNEHÅLL I FÖRPACKNINGEN

Mönster					
Objekt	IR-fjärrkontroll	Fäste	Träskruv φ4 x 25,4 mm	Dubbelsidig självhäftande tejp	Användare manual
Kvantitet	1	1	2	1	1

2 FUNKTIONER

- Du behöver inte längre klättra på stegar. Närvarosensorn DALI kan programmeras enkelt och säkert med den här fjärrkontrollen.
- Genom att trycka på knappen "" så kan den omgivande ljusnivån läsas in i sensorn som tröskeln för att slå på/stänga av sensorns belastning. (se funktionen för knappen "")
- Ett batteri ingår, ta bort isoleringsarket innan användning. Nyckelringens hål är utformat för bekväm medförning. (Se Figur 1).

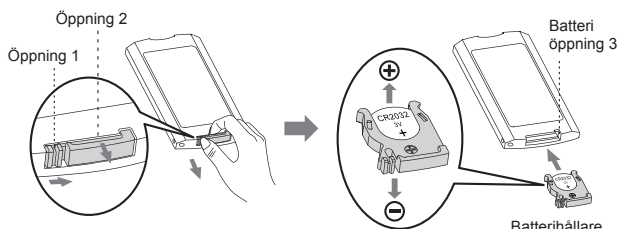


FIGUR 1

3 INSTALLATION

3.1 Insättning och byte av batteri

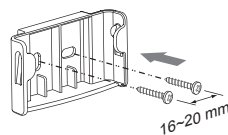
Håll låsmekanismen nedtryckt, dra ut batterihållaren och för sedan in ett nytt batteri (typ CR2032 3 V). Försäkra dig om att batteriet är anslutet till rätt polaritet och sätt sedan in batterihållaren igen. (Se Figur 2).



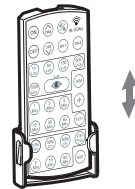
FIGUR 2,2

3.2 Fastsättning av väggfäste

3.2.1 Fäst väggfästet på väggen med de bifogade träskruvorna (Se Figur 3-A), skjut sedan in fjärrkontrollen i det (Se Figur 3-B).

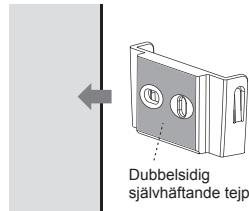


FIGUR 3-A

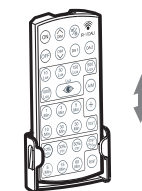


FIGUR 3-B

3.2.2 Fäst väggfästet på väggen med den bifogade dubbelhäftande tejp (Se Figur 4-A) och skjut sedan in fjärrkontrollen i det (Se Figur 4-B).



FIGUR 4-A



FIGUR 4-B

4 TRYCKKNAPPSFUNKTION

TIPS

- Varje knappåtgärd kan sända signalen under maximalt 1 sekund. Ingen signal kommer att sändas om två eller fler knappar trycks in samtidigt.
- Närvarodetektorn bekräftar signalmottagandet genom att lysdioden blinkar under 2 sekunder.
- Alla inställningar för II (CH2) är ogiltiga då detektorn bara har en belastning (kanal).

Knapp	Funktion
	<p>För att ställa in belastning till på under 8 timmar</p> <ul style="list-style-type: none"> ● Tryck på knappen "" för att sätta på detektorns belastning under 8 timmar. ● Belastningen kommer att stängas av efter 8 timmar och återgå till autoläge. Eller tryck på knappen "" igen för att avsluta detta "8 timmars på-läge" under denna period, så kommer detektorn att återgå till autoläge. Eller stäng av strömförsörjningen till närvarodetektorn under 5 sekunder och sätt på den igen för att leda detektorn till autoläge. ● Belastning kan ledas till läget av genom att trycka på knappen "" under på-läget. ● Intryckning av "" är inaktivt under låst läge. ● Vid oläst status, tryck först på knappen "" eller "" för att välja önskad kanal för värdeinställningen och tryck sedan på knappen "" för att växla belastningen till på under 8 timmar. Om man trycker på knappen "" direkt utan att välja en kanal, så kommer både DA1 och DA2 att hållas på under 8 timmar samtidigt.
	<p>För att ställa in belastning till av under 8 timmar</p> <ul style="list-style-type: none"> ● Genom att trycka på knappen "", så sätts belastningen som är kopplad till detektorn av under 8 timmar. ● Detektorn kommer att återgå till autoläge efter 8 timmar. Eller tryck på knappen "" igen för att avsluta detta "8 timmars av-läge" under denna period, så kommer detektorn att återgå till autoläge. Eller stäng av strömförsörjningen till närvarodetektorn under 5 sekunder och sätt på den igen för att leda detektorn till autoläge. ● Belastning kan ledas till läget på genom att trycka på knappen "" under av-läget. ● Intryckning av "" är inaktivt under låst läge. ● Vid oläst status, tryck först på knappen "" eller "" för att välja önskad kanal för värdeinställningen och tryck sedan på knappen "" för att växla belastningen till av under 8 timmar. Om man trycker på knappen "" direkt utan att välja en kanal, så kommer både DA1 och DA2 att stängas av under 8 timmar samtidigt.

Knapp	Funktion
	<p>För att låsa/låsa upp fjärrkontrollens knappar</p> <ul style="list-style-type: none"> ● Detektorns belastning är på (utom 8 timmars av-läge): Tryck på knappen "☰" om belastningen växlar av och detektorns lysdiod blinkar snabbt under 5 sekunder, vilket betyder att detektor är oläst och går in i IR-inställningsläge. Om belastningen fortsätter att vara på och detektorns lysdiod lyser under 5 sekunder, så är detektor läst och det går inte att göra några IR-justeringar. ● Detektorns belastning är av (utom 8 timmars av-läge): Tryck på knappen "☰" om belastningen växlar sekventiellt mellan på/av och detektorns lysdiod blinkar snabbt under 5 sekunder, vilket betyder att detektor är oläst och går in i IR-inställningsläge. Om belastningen fortsätter vara av och detektorns lysdiod lyser under 5 sekunder, så är detektor läst. ● Detektor läses automatiskt när strömmen kopplas in igen efter att strömmen stängdes av. ● När alla IR-inställningar slutfördes utan att man tryckte på knappen "☰", så kommer detektor att läsas automatiskt efter 2 minuter om inga knappar trycks in. ● Under oläst status är inga knappar aktiva (utom knappar "DA1" och "DA2" och "DIM" och "DIM").
 	<p>För att dämpa ljusstyrkan för ljuset</p> <ul style="list-style-type: none"> ● Fjärrkontrollen är låst: Tryck på knappen "DIM" eller "DIM" för att starta dämpningen och tryck sedan på knappen "DIM" eller "DIM" för att stoppa dämpningen medan omgivande ljusnivå matchar användarens önskemål men värdet kommer inte att sparas i detektor. Nästa gång ljuset sätts på så kommer det att dämpas automatiskt till det senaste Lux-värdet som sparades. ● Fjärrkontrollen är oläst: Tryck på knappen "DIM" eller "DIM" för att starta dämpningen och tryck sedan på knappen "DIM" eller "DIM" för att stoppa dämpningen medan omgivande ljusnivå matchar användarens önskemål och värdet kommer att sparas i detektor som förinställt Lux-värde. När ljuset sätts på nästa gång så kommer det att dämpas till denna nivå automatiskt. ● Vid oläst status, tryck först på knappen "DA1" eller "DA2" för att välja önskad kanal för värdeinställningen och tryck sedan på "DIM" eller "DIM" för att dämpa ljuset. Om man trycker på knappen "DIM" eller "DIM" direkt utan att välja en kanal, så kommer både DA1 och DA2 dämpa ljuset samtidigt. ● Anmärkning: "DIM" är för att öka ljusstyrkan för ljuset. "DIM" är för att minska ljusstyrkan för ljuset.
	<p>Växla mellan auto- och semi-auto-läge</p> <ul style="list-style-type: none"> ● Vid oläst status, tryck först på knappen "DA1" eller "DA2" för att välja önskad kanal för värdeinställningen och tryck sedan på "A/M" för att välja auto- eller semi-auto-läge. Om man trycker på knappen "A/M" direkt utan att välja en kanal, så kommer både DA1 och DA2 att kunna välja auto- eller semi-auto-läge samtidigt. ● Första gången man trycker på knappen "A/M", så kommer lysdioden att blinka snabbt under 2 sekunder för att indikera att detektor går in i Auto-läge. Tryck på knappen "A/M" en gång till, så kommer lysdioden att vara på under 2 sekunder för att indikera att detektor går in i Semi-auto-läge.
	<p>För att återställa inställningarna för närvarodetektorn</p> <p>Tryck på knappen "RESET" och rikta dig mot detektor, då kommer alla inställningar på närvarodetektor att gå tillbaka till potentiometerns inställningar</p>
 	<p>För att justera Lux-värdet</p> <ul style="list-style-type: none"> ● Vid uppläst läge, tryck på "DA1" eller "DA2" först för att välja för att välja önskad kanal för värdeinställningen. Tryck sedan på korrespond-erande knapp för att ställa in tröskel för ljusnivå för närvarodetektor för att växla den anslutna belastningen. ● Användaren kan ställa in önskat Lux-värde genom att trycka på knappen "+".
	<p>För att läsa in den faktiska omgivande ljusnivån</p> <ul style="list-style-type: none"> ● Den faktiska omgivande ljusnivån kan läsas in som en tröskel för byta den anslutna belastningen, om de tillgängliga Lux-värdena inte matchar användarens krav. Stegen är som följer: Tryck på knappen "☰" tills detektorns röda lysdiod blinkar för att gå in i inlärningsläget, lärandetiden är 10 sekunder. Sedan läses den faktiska omgivande ljusnivån in och bekräftas av både belastningen och att lysdioden slås på i 5 sekunder för att indikera att fjärrkontrollens inlämning var framgångsrik och stängs sedan av. Efteråt återgår den till Auto-läge. Obs! Om den omgivande ljusnivån är utanför intervallet 10-2 000 Lux, så kommer detektor att lära sig under 10 sekunder och sedan kommer lysdioden att blinka snabbt under 5 sekunder medan alternativet för värdet 10 Lux eller 2 000 Lux kommer att sparas på om det är ett värde under 10 Lux eller över 2 000 Lux. ● "☰" gäller endast för DA1-inställningen.
	<p>Testläge</p> <ul style="list-style-type: none"> ● Tryck på knappen "TEST" för att komma till testläget, det bekräftas av att detektorns lysdiod blinkar under 2 sekunder. Då man vandrar genom detektorns område, så kommer både belastningens och detektorns lysdiod att slås på under 2 sekunder när detektor aktiveras (reaktionen är oberoende av Lux-värdet).

Knapp	Funktion
 	<p>DA1 eller DA2 inställningsval</p> <ul style="list-style-type: none"> ● Tryck på "DA1" under oläst läge för att välja DA1 för korrespond-erande värdeinställning. ● Tryck på "DA2" under oläst läge för att välja DA2 för korrespond-erande värdeinställning. ● Alla inställningar för "DA2" är ogiltiga då detektor bara har en kanal.
 	<p>Ställ in fördröjning för av-tid för DA1 / DA2</p> <p>Vid uppläst läge, tryck på "DA1" eller "DA2" först för att välja för att välja önskad kanal för värdeinställningen. Tryck sedan på korrespond-erande knapp för att ställa in fördröjning för av-tid för DA1 eller DA2. Användaren kan ställa in den önskade fördröjningen för av-läge för DA1 eller DA2 genom att trycka på knappen "+".</p>
	<ul style="list-style-type: none"> ● Vid oläst status, tryck först på knappen "+" för att sammanfatta samma typ av värde, en enda gång under varje inställningsperiod. ● Uppsättning av Lux-värde görs till exempel genom att trycka på "10 Lux" + "+" + "50 Lux", det slutliga värdet är 60 Lux. ● "+" gäller endast för inställningsvärden för Lux / Tid / STBY / STBY%. ● "+" är ogiltig om man inte trycker på några värden för Lux / Tid / STBD / STBY% först.
 	<p>Sätt belastningen i tid i viloläge</p> <ul style="list-style-type: none"> ● Vid uppläst läge, tryck på "DA1" eller "DA2" först för att välja för att välja önskad kanal för värdeinställningen. Tryck sedan på korrespond-erande knapp för att ställa in önskad belastning i tid för DA1 eller DA2. ● Användaren kan ställa in den önskade belastningen i tid för DA1 eller DA2 genom att trycka på knappen "+".
	<p>Växla av belastningen i viloläge</p> <ul style="list-style-type: none"> ● Vid oläst status, tryck först på knappen "STBY ON/OFF" så kommer detektor att gå in i vilolägets på-läge och detektorns lysdiod kommer att blinka snabbt under 2 sekunder och belastningen kommer sättas på. Tryck sedan på knappen igen, så går detektor in i vilolägets av-läge och detektorns lysdiod lyser under 2 sekunder. Under vilolägets på-läge, så kommer belastningen att vara på med vilolägets upplysning (enligt STBY%-inställningen) när detektorns fördröjningstid har gått ut. Under vilolägets av-läge, så kommer belastningen att stängas av när detektorns fördröjningstid har gått ut. ● Vid oläst status, tryck först på knappen "DA1" eller "DA2" för att välja önskad kanal för värdeinställningen och tryck sedan på tryck på "STBY ON/OFF" för att välja av- eller på-läge för viloläget. Om man trycker på knappen "STBY ON/OFF" direkt utan att välja en kanal, så kommer både DA1 och DA2 att ställas in automatiskt.
 	<p>Ställ upplysningen för belastningen i vänteläge</p> <ul style="list-style-type: none"> ● Vid uppläst läge, tryck på "DA1" eller "DA2" först för att välja för att välja önskad kanal för värdeinställningen. Tryck sedan på korrespond-erande knapp för att ställa in önskad belastning till upplysning för viloläge för DA1 eller DA2. ● Användaren kan ställa in önskad belastning till upplysning för viloläge för DA1 eller DA2 genom att trycka på knappen "+".

5 FELSÖKNING

När fjärrkontrollen fungerar onormalt, kontrollera antagna problemen och föreslagna lösningarna i följande diagram som förhoppningsvis löser ditt problem.

Problem	Möjlig orsak	Föreslagen lösning
Detektor misslyckades att ta emot signalen	<ol style="list-style-type: none"> 1. Överskrid transmissionsområdet 2. Låg batterispänning 3. Detektor fungerar onormalt. 	<ol style="list-style-type: none"> 1. Arbeta inom transmissionsområdet (< 10 m) och säkerställ att fjärrkontrollen är riktad direkt mot detektor. 2. Byt ut ett nytt batteri. 3. Kontrollera detektorns fel och sedan se sedan FELSÖKNING i detektorns manual för reparationer.
Ingen signal	<ol style="list-style-type: none"> 1. Låg batterispänning. 2. Tryck på två eller flera knappar en gång. 3. Batteriets isoleringsark är inte uttaget. 	<ol style="list-style-type: none"> 1. Byt ut ett nytt batteri. 2. Tryck på en knapp en gång. 3. Ta ut batteriets isoleringsark.
Misslyckades att sända signalen	<ol style="list-style-type: none"> 1. Läst läge. 	Läs upp fjärrkontrollen.

Schneider Electric Industries SAS

Om du har tekniska frågor, kontakta Kundtjänsten i ditt land. schneider-electric.com/contact

BRUKERHÅNDBOK

IR fjernkontroll for ARGUS tilstedeværelsesdetektor DALI 230V

Art. nr.
CCT556006

ARGUS



TEKNISKE SPESIFIKASJONER

- Merkespenning: 3V DC (CR2032 batteri)
- Overføringsrekkevidde: Ca. 10 m

1 INNHOLDET I PAKKEN

Mønster					
Element	IR-fjernkontroll	Brakett	Treskrue Φ4 x 25,4 mm	Dobbelsidet teip	Bruker manuell
Antall	1	1	2	1	1

2 FUNKSJONER

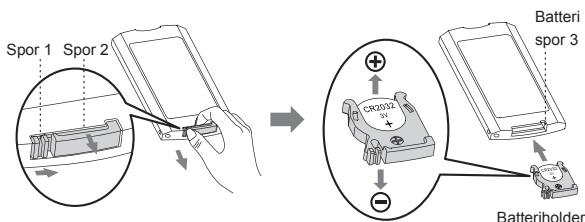
- Du trenger ikke lenger å klatre i stiger, tilstedeværelse DALI-sensoren kan programmeres enkelt og trygt med denne fjernkontrollen.
- Ved å trykke på knappen "" vil lysnivået i omgivelsene nivået kan registreres i til sensoren som terskelen for å veksle på / av sensorens last. (Se funksjon av ""-knappen)
- Et batteri er inkludert, du må fjerne isolasjonsark før bruk. Nøkkelingring hull er designet for enkel bæring. (Se figur 1)



3 INSTALLASJON

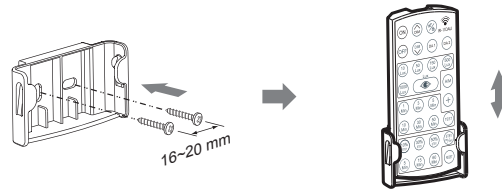
3.1 Batteriinstallasjon og utskiftning

Hold låsemekanismen nede og trekk ut batteriholderen, og sett i et nytt batteri (modell CR2032 3V). Sørg for at batteriet er koblet til med riktig polaritet, og skyv deretter batteriholderen bak. (Se figur 2)

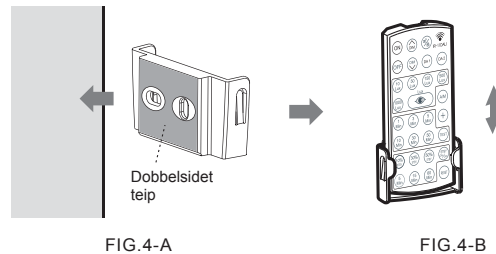


3.2 Montering med veggbrakett

3.2.1 Fest veggbraketten på veggen ved vedlagte treskrue (se FIG 3-A) skyv deretter fjernkontrollen inn i den (se FIG 3-B).



3.2.2 Fest veggfestet på veggen ved hjelp av dobbeltsidig teip (se FIG 4-A), og skyv fjernkontrollen inn i den (se FIG 4-B).



4 TRYKKNAPP-FUNKSJON

TIPS

- Hver betjening av knappen kan sende signal i maksimalt 1 sek. Ingen signal vil bli overført hvis to eller flere knapper betjenes samtidig.
- Nærværsdetektoren bekrefter signalmottaket ved LED blinker for 2 sek.
- Alle innstillingene for II (CH2) er ugyldige mens detektoren bare en last (kanal).

-knapp

Funksjon



For å sette lasten PÅ i 8 timer

- Ved å trykke på knappen "", vil belastningen til detektoren slås på i 8 timer
- Lasten vil bli slått av etter 8 timer og gå tilbake til automodus. Eller trykk ""-knappen igjen for å gå ut av denne "8 timer på-modus" i løpet av denne perioden, vil detektoren tilbake til automodus. Eller slå av strømforsyningen av tilstedeværelsesdetektor i 5 sek og slå den på igjen for å sette detektoren til auto-modus.
- Last kan ledes til av modus ved å trykke på ""-knappen under på modus.
- Å trykke "" er inaktiv under låst modus.
- Under ulåst status, ved å trykke på "" eller "". For det første for å velge ønsket kanal for verdi-innstilling, og trykk ""-knappen for å slå på lasten i 8 timer. Hvis du trykker på knappen "" direkte uten å velge kanal, vil både DA1 og DA2 holde seg på i 8 timer samtidig.



For å sette lasten av i 8 timer

- Trykk på knappen "" for at lasten som er koblet til detektoren bli slått av i 8 timer.
- Detektoren vil gå tilbake til Auto-modus etter 8 timer. Eller trykk ""-knappen igjen for å gå ut av denne "8 timer av modus" i løpet av denne perioden, vil detektoren tilbake til automodus. Eller slå av strømforsyningen av tilstedeværelsesdetektor i 5 sek og slå den på igjen for å sette detektoren til auto-modus.
- Last kan ledes til på modus ved å trykke på ""-knappen under av-modus.
- Å trykke "" er inaktiv under låst modus.
- Under ulåst status, ved å trykke på "" eller "". For det første for å velge ønsket kanal for verdi-innstilling, og trykk ""-knappen for å slå lasten av i 8 timer. Hvis du trykker "" knappen direkte uten å velge kanal, både DA1 og DA2 vil slå seg av etter 8 timer samtidig.

-knapp	Funksjon
	<p>For å låse/låse opp knappene på fjernkontrollen</p> <ul style="list-style-type: none"> ● Detektorens last på (bortsett fra 8 timer på modus): Ved å trykke på knappen "", hvis lasten slås av og detektorens lampe blinker raskt i 5 sek, noe som betyr at detektoren er ulåst og går inn i IR-innstillingsmodus. Hvis lasten holder seg på og detektorens lampe lyser i 5 sek, detektoren er låst og ingen justeringer av IR er mulig. ● Detektor last av (unntatt 8 timer av-modus): Ved å trykke på knappen "", hvis lasten slås på / av sekvensielt og detektorens LED blinker raskt i 5 sek, som betyr at detektoren er låst opp og inngår IR-innstillingsmodus. Hvis lasten forblir av og detektorens lampe tennes i 5 sek, deretter detektoren er låst. ● Detektoren vil låses automatisk når strømmen er kommet på igjen etter strømbrudd. ● Når alle IR-innstillingene er fullført uten å trykke på ""-knappen, vil detektoren låses automatisk etter 2 min hvis ingen knapper betjenes. ● Under låst status, fungerer ingen knapper (unntatt "", "", "" og ""-knappene).
	<p>For å dempe lysstyrken på lyset</p> <ul style="list-style-type: none"> ● Fjernkontrollen er låst Trykk på "" eller ""-knappen for å starte dimming, deretter trykke "" eller "" for å stoppe dimming mens omgivelseslyset samsvarer med brukerens ønske, men verdien vil ikke bli lagret i detektoren, og den vil bli nedtonet automatisk i henhold til siste lux-innstillingsverdi mens lyset slås på neste gang. ● Fjernkontrollen er låst opp: Trykk på "" eller ""-knappen for å starte dimming, deretter trykke "" eller "" for å stoppe dimming mens omgivelseslyset samsvarer med brukerens ønske og verdien blir lagret i detektoren for forhåndsinnstilt lux-verdi, og det vil bli nedtonet til dette lysnivået automatisk mens belysningen slås på neste gang. ● Under ulåst status, ved å trykke på "" eller "" For det første for å velge ønsket kanal for verdi-innstilling, og trykk "" eller "" for å dimme lyset. Hvis "" eller "" trykkes direkte uten å velge en kanal, både DA1 og DA2 kan det dimme lyset samtidig. ● Merk: "" er for å øke lysstyrken på lyset. "" er for å redusere lysstyrken av lyset.
	<p>Eks-endre auto modus og semi auto-modus</p> <ul style="list-style-type: none"> ● Under ulåst status, ved å trykke på "" eller "" For det første for å velge ønsket kanal for verdi-innstilling, og trykk "" for å velge automatisk eller semi-auto modus. Trykk på ""-knappen direkte uten å velge en kanal, både DA1 og DA2 kan velge auto eller semi-auto-modus samtidig. ● Første gang du trykker på knappen "", vil LED blinke raskt i 2 sekunder for å indikere at detektoren har gått i Auto Modus. Trykk på knappen "" en gang til, LED lyser
	<p>For å tilbakestille innstillingene på tilstedeværelsesdetektoren</p> <p>Trykke på knappen "" mens du sikter til detektoren, alle innstillingene på tilstedeværelsesdetektor vil gå tilbake til potensiometer-innstillinger</p>
	<p>For å justere lux-verdien</p> <ul style="list-style-type: none"> ● Under ulåst modus, trykk "" eller "" først for å velge ønsket kanal for verdi-innstilling. Trykk deretter korresp-ongerende knapp for å sette lysnivåterskel for tilstedeværelsesdetektor for å slå på den tilkoblede lasten. ● Brukeren kan angi ønsket lux verdi gjennom å trykke på "" knapp.
	<p>Å lese inn det faktiske lysnivået</p> <ul style="list-style-type: none"> ● Faktisk lysnivå kan leses inn som terskelen for veksle den tilkoblede lasten, hvis tilgjengelige lux-verdier samsvarer ikke med brukerens behov. Fremgangsmåten er som følger: Trykk på knappen "" til detektorens røde LED blinker for å gå inn i læremodus, læretiden er 10 sek. Deretter vil selve omgivelseslyset lest inn bekreftet av begge laster og Lyset tennes i 5 sekunder for å indikere opplæring av fjernkontroll og deretter slukke. Etterpå går den tilbake til Automatisk modus. ● Merk: Hvis omgivelseslyset er utenfor området 10 - 2000 lux, vil detektoren lære i 10 sek, deretter blinker LED raskt i 5 sek, og alternativet av 10 lux eller 2000 lux verdien vil bli lagret avhengig av om det er under 10 lux eller over 2000 lux-verdien. ● "" er bare gyldig for DA1-innstilling.
	<p>Test-modus</p> <ul style="list-style-type: none"> ● Trykk på knappen "" for å gå inn i test-modus, det bekreftet med at detektorens lampe blinker i 2 sek. Spasere gjennom detektordekning, både last og detektorens LED slår på i 2 sek når detektoren er utløst (reaksjonen er uavhengig av lux-verdi).

-knapp	Funksjon
	<p>DA1 eller DA2 innstillingsutvalg</p> <ul style="list-style-type: none"> ● Ved å trykke "" under ulåst modus for å velge DA1 for tilsvarende verdi-innstilling. ● Ved å trykke "" under ulåst modus for å velge DA2 for tilsvarende verdi-innstilling. ● Innstillingene for "" er ugyldig mens detektoren bare har en kanal.
	<p>Forsinket av-tid for DA1 / DA2</p> <p>Under ulåst modus, trykk "" eller "" først for å velge ønsket kanal for verdi-innstilling. Deretter trykker du den tilsvarende knappen for å stille inn forsinkelsen av tidspunktet for DA1 eller DA2. Brukeren kan stille inn ønsket forsinket av tid for DA1 eller DA2 gjennom å trykke på ""-knappen.</p>
	<ul style="list-style-type: none"> ● Under ulåst status, trykk på knappen "" for å oppsummere samme type verdi, én gang i løpet av hver innstilling periode. ● Ta det å stille lux-verdien som et eksempel, trykk "" + "" + "", den endelige verdien er 60 lux. ● "" er bare gyldig for å sette verdien av lux / tid / STBY / STBY%. ● "" er ugyldig uten å trykke på noen verdier av lux / tid / STBY / STBY% først.
	<p>Sett tast på-tidspunkt i standby-modus</p> <ul style="list-style-type: none"> ● Under ulåst modus, trykk "" eller "" først for å velge ønsket kanal for verdi-innstilling. Trykk deretter korresp-ongerende knapp for å stille inn ønsket belastningen på tidspunktet for DA1 eller DA2. ● Brukeren kan stille inn ønsket last på tidspunktet for DA1 eller DA2 gjennom å trykke på ""-knappen.
	<p>Slå av lasten i standby-modus</p> <ul style="list-style-type: none"> ● Under ulåst status, ved å trykke på "" først vil detektoren gå i standby på-modus, med detektorens lampe blinkende raskt i 2 sek og lasten på. Deretter trykker du på den igjen, Detektoren går inn i standby av-modus, med detektorens Lampe lysende i 2 sek. ● Under standby på-modus, vil lasten holde seg på med standby belysning (i henhold til STBY%-innstillingen) når detektorens forsinkelsestid er utløpt. Under standby av modus, vil lasten slås av når detektorens forsinkelsestid har utløpt. ● Under ulåst status, ved å trykke på "" eller "" For det første for å velge ønsket kanal for verdi-innstilling, og trykk "" for å velge standby på eller av modus. Hvis du trykker ""-knappen direkte uten å velge kanal, blir både DA1 og DA2 stilt inn samtidig.
	<p>Angi belysning av last i standby-modus</p> <ul style="list-style-type: none"> ● Under ulåst modus, trykk "" eller "" først for å velge ønsket kanal for verdi-innstilling. Trykk deretter korresp-ongerende knapp for å stille inn ønsket last på belysning for standby-modus for DA1 eller DA2. ● Brukeren kan stille inn ønsket last på belysning for standby modusen til DA1 eller DA2 gjennom å trykke på ""-knappen.

5 FEILSØKING

Når fjernkontrollen fungerer unormalt, kan du sjekke ledende, problemer og foreslåtte løsninger i følgende diagram som forhåpentligvis løser problemet.

Problem	Mulig årsak	Foreslått løsning
Detektoren svikter å motta signal	<ol style="list-style-type: none"> 1. Overskrider overføringsrekkevidde 2. Lav batteristrøm 3. Detektoren fungerer unormal. 	<ol style="list-style-type: none"> 1. Betjenes innenfor overføringsområde (<10 m), og sikre at fjernkontrollen mens det sikter direkte til detektoren. 2. Sett inn et nytt batteri. 3. Sjekk problemet med detektoren, se deretter FEILSØKING av detektor manual for reparasjon.
Ingen signal	<ol style="list-style-type: none"> 1. Lav batteristrøm. 2. Trykk to eller flere knappene en gang. 3. Batteriisolasjonsarket er ikke tatt ut. 	<ol style="list-style-type: none"> 1. Sett inn et nytt batteri. 2. Trykk én gang på én knapp. 3. Ta ut batteri-isolasjonsarket.
Mislykkes i å overføre signal	1 låst modus.	Lås opp fjernkontrollen.

Schneider Electric Industrie SAS

Hvis du har tekniske spørsmål, kontakt Kundestøttesenter der du bor. schneider-electric.com/contact

KULLANIM KILAVUZU

ARGUS Varlık dedektörü DALI 230V için Kızılötesi kumanda

Ürün no.
CCT556006

ARGUS



TEKNİK ÖZELLİKLER

- Nominal Voltaj: 3V DC (CR2032 pil)
- İletim Menzili: Yaklaşık 10 m

1 AMBALAJ İÇERİĞİ

Şekil					
Ürün	Kızılötesi kumanda	Braket	Ağaç vidası Φ4 x 25,4 mm	Çift taraflı yapışkan bant	Kullanım kılavuzu
Miktar	1	1	2	1	1

2 ÖZELLİKLER

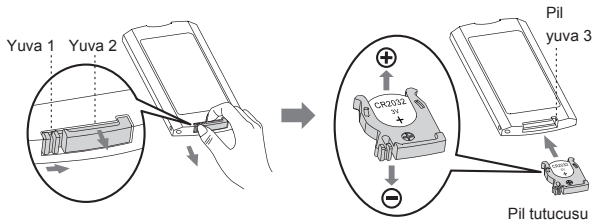
- bir şekilde programlanabilir; merdivene tırmanma ihtiyacı ortadan kalkar. Presence DALI Sensör bu kumandayla kolay ve güvenli
- "" düğmesine basıldığında ortam ışık düzeyi, sensör yükünü açma/kapatma eşiği olarak kaydedilebilir ("" düğmesinin işlevine bakın).
- Pakete bir pil dahil edilmiştir, ilk kullanımdan önce izolasyon kılıfını çıkarın. Rahat taşıma için zincir deliği tasarlanmıştır. (Bkz. ŞEKİL 1).



3 MONTAJ

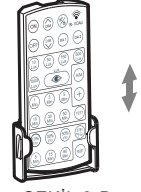
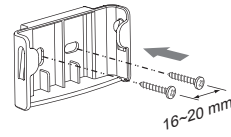
3.1 Pili takma ve değiştirme

Kilitleme mekanizmasını basılı tutun ve pil tutucusunu dışarı çekin, ardından yeni bir pil yerleştirin (CR2032 3V DC model). Pili doğru kutup yönünde yerleştirin ve ardından pil tutucusunu yerine itin. (Bkz. ŞEKİL 2)

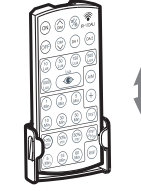
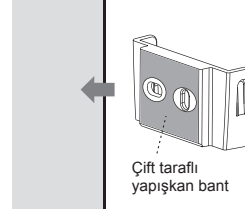


3.2 Duvar braketini montajı

3.2.1 Ağaç vidasını kullanarak duvar braketini duvara sabitleyin (bkz. ŞEKİL 3-A), ardından kumandayı braketin içine yerleştirin (bkz. ŞEKİL 3-B).



3.2.2 Çift taraflı yapışkan bandı kullanarak duvar braketini duvara yapıştırmak için (bkz. ŞEKİL 4-A), ardından kumandayı braketin içine yerleştirin (bkz. ŞEKİL 4-B).



4 DÜĞME İŞLEVI

İPUÇU

- Düğmede yapılan her işlem maksimum 1 saniye sinyal iletebilir. Aynı anda iki veya daha fazla düğmeye basılırsa sinyal iletilmez.
- LED'in 2 saniye boyunca yanıp sönmesiyle varlık dedektörü sinyal alımını doğrular.
- Dedektörde yalnızca bir yük (kanal) varken tüm II (CH2) ayarları geçersizdir.

Düğme

İşlev



Yükü 8 saat açık kalacak şekilde ayarlamak için

- "" düğmesine basıldığında dedektör yükü, 8 saat açık kalır.
- 8 saat sonra yük kapanır ve otomatik moda geri döner. Bu süre içinde "8 saat açık modundan" çıkmak için "" düğmesine tekrar bastığınızda dedektör otomatik moda geri döner. Dedektörü otomatik moda almak için varlık dedektörünün gücünü 5 saniye kapatın, ardından tekrar açın.
- Açık modunda "" düğmesine basılarak yük kapalı moduna alınabilir.
- Kilitli moda "" düğmesi devre dışıdır.
- Kilit açılmış durumdayken öncelikle değer ayarı için istenen kanalı seçmek amacıyla "" veya "" düğmesine basın, ardından yükü 8 saat boyunca açmak için "" düğmesine basın. Kanalı seçmeden doğrudan "" düğmesine basarsanız, DA1 ve DA2 aynı anda 8 saat boyunca açık kalır.



Yükü 8 saat kapalı kalacak şekilde ayarlamak için

- "" düğmesine basıldığında dedektöre bağlı yük, 8 saat kapalı kalır.
- 8 saat sonra dedektör otomatik moda geri döner. Bu süre içinde "8 saat kapalı modundan" çıkmak için "" düğmesine tekrar bastığınızda dedektör otomatik moda geri döner. Dedektörü otomatik moda almak için varlık dedektörünün gücünü 5 saniye kapatın, ardından tekrar açın.
- Kapalı modu altındaki "" düğmesine basılarak yük açık moduna alınabilir.
- Kilitli moda "" düğmesi devre dışıdır.
- Kilit açılmış durumdayken öncelikle değer ayarı için istenen kanalı seçmek amacıyla "" veya "" düğmesine basın, ardından yükü 8 saat boyunca kapatmak için "" düğmesine basın. Kanalı seçmeden doğrudan "" düğmesine basarsanız, DA1 ve DA2 aynı anda 8 saat boyunca kapanır.

Düğme	İşlev
	<p>Kumanda düğmelerini kilitlemek/kilidi açmak için</p> <ul style="list-style-type: none"> ● Dedektör yükü açık (8 saat açık modu haricinde): "⊘" düğmesine basıldığında yük kapanır ve dedektörün LED'i 5 saniye boyunca hızla yanıp sönerse dedektörün kilidi açılır ve dedektör kızıltötesi ayar moduna girer. Yük açık kalmayadevam eder ve dedektör LED'i 5 saniye açık kalırsa dedektör kilitletir ve kızıltötesi ayarı çalışmaz. ● Dedektör yükü kapalı (8 saat kapalı modu haricinde): "⊘" düğmesine basıldığında yük sırayla açılır/kapanır ve dedektörün LED'i 5 saniye boyunca hızla yanıp sönerse dedektörün kilidi açılır ve dedektör kızıltötesi ayar moduna girer. Yük kapanır ve dedektör LED'i 5 saniye açık kalırsa dedektör kilitletir. ● Güç kapatılıp tekrar açıldıktan sonra dedektör otomatik olarak kilitletir. ● "⊘" düğmesine basılmadan tüm kızıltötesi ayarları tamamlandıında, hiçbir düğmeye basılmazsa dedektör otomatik olarak 2 dakika sonra kilitletir. ● Kilitleti durumda hiçbir düğme çalışmaz ("DA1" ve "DA2" ve "DIM" ve "LÜKS" düğmeleri hariç).
	<p>Işığın parlaklığını azaltmak için</p> <ul style="list-style-type: none"> ● Kumanda kilitleti: Işığı azaltmaya başlamak için "DIM" veya "LÜKS" düğmesine basın, ardından ortam ışığı kullanıcının istediği düzeye geldiğinde durdurmak için "DIM" veya "LÜKS" düğmesine basın; değer dedektöre kaydedilmez ve ışık daha sonra tekrar açıldığında otomatik olarak son Lüks ayar düzeyine göre azaltılır. ● Kumandanın kilidi açık: Işığı azaltmaya başlamak için "DIM" veya "LÜKS" düğmesine basın, ardından ortam ışığı kullanıcının istediği düzeye geldiğinde durdurmak için "DIM" veya "LÜKS" düğmesine basın; değer önceden ayarlanmış Lüks değeri olarak dedektöre kaydedilir ve ışık daha sonra tekrar açıldığında otomatik olarak bu ışık düzeyine göre azaltılır. ● Kilit açılmış durumdayken öncelikle değer ayarı için istenen kanalı seçmek amacıyla "DA1" veya "DA2" düğmesine basın, ardından ışığı azaltmak için "DIM" veya "LÜKS" düğmesine basın. Kanalı seçmeden doğrudan "DIM" veya "LÜKS" düğmesine basarsanız, DA1 ve DA2 aynı anda ışığı azaltabilir. ● Not: "DIM" ışık parlaklığını artırmak için kullanılır. "LÜKS" ışık parlaklığını azaltmak için kullanılır.
	<p>Otomatik mod ve yarı otomatik mod arasında geçiş yapma</p> <ul style="list-style-type: none"> ● Kilit açılmış durumdayken öncelikle değer ayarı için istenen kanalı seçmek amacıyla "DA1" veya "DA2" düğmesine basın, ardından otomatik veya yarı otomatik modu seçmek için "A/M" düğmesine basın. Kanalı seçmeden doğrudan "A/M" düğmesine basarsanız, DA1 ve DA2 aynı anda otomatik veya yarı otomatik modu seçebilir. ● "A/M" düğmesine ilk basıldığında LED 2 saniye boyunca hızla yanıp söner ve dedektörün Otomatik moda girdiğini gösterir. "A/M" düğmesine bir kez daha basıldığında LED 2 saniye boyunca yanar ve dedektörün Yarı otomatik moda girdiğini gösterir.
	<p>Varlık dedektöründeki ayarları sıfırlamak için</p> <p>Kumanda dedektöre yönlendirilerek "RESET" düğmesine basıldığında, varlık dedektöründeki tüm ayarlar potansiyometre ayarlarına döner.</p>
	<p>Lüks değerini ayarlamak için</p> <ul style="list-style-type: none"> ● Kilit açılmış durumdayken öncelikle değer ayarı için istenen kanalı seçmek amacıyla "DA1" veya "DA2" düğmesine basın. Ardından bağlı yükü açmak için varlık dedektöründeki ışık düzeyi eşliğini ayarlamak amacıyla ilgili düğmeye basın. ● Kullanıcı "+" düğmesine basarak istenen Lüks değerini ayarlayabilir.
	<p>Gerçek ortam ışık düzeyini okumak için</p> <ul style="list-style-type: none"> ● Sağlanan Lüks değerleri kullanıcının gereksinimine uymuyorsa, bağlı yükü değiştirmek için eşik değeri olarak gerçek ortam ışık düzeyi okunabilir. Adımlar aşağıda verilmiştir: Öğrenme moduna girmek için dedektörün kırmızı LED'i yanıp sönmeye başlayana kadar "Gerçek ortam ışık düzeyini okumak için" düğmesine basın, öğrenme süresi 10 saniyedir. Ardından gerçek ortam ışık düzeyi okunur ve her iki yük tarafından doğrulanır; LED, kumanda öğrenme işleminin başarılı olduğunu göstermek için 5 saniye boyunca açık kalır ve ardından kapanır. Daha sonra Otomatik moda geri döner. Not: Ortam ışık düzeyi 10-2000 Lüks aralığının dışındaysa, dedektörün öğrenme işlemi 10 saniye sürer, ardından LED 5 saniye boyunca hızla yanıp söner ve 10 Lüks altında veya 2000 Lüks üstünde değere göre alternatif 10 Lüks veya 2000 Lüks değeri kaydedilir. ● "Gerçek ortam ışık düzeyini okumak için" yalnızca DA1 ayarı için geçerlidir.
	<p>Test modu</p> <ul style="list-style-type: none"> ● Test moduna girmek için "TEST" düğmesine basıldığında, dedektör LED'i 2 saniye boyunca yanıp söner. Algılama kapsamında hareket ederken dedektör tetiklendiğinde yük ve dedektör LED'i 2 saniye boyunca açık kalır (tepkil Lüks değerinden bağımsızdır).

Düğme	İşlev
	<p>DA1 veya DA2 ayar seçimi</p> <ul style="list-style-type: none"> ● İlgili değer ayarı için DA1'i seçmek amacıyla kilit açılmış durumdayken "DA1" düğmesine basın. ● İlgili değer ayarı için DA2'yi seçmek amacıyla kilit açılmış durumdayken "DA2" düğmesine basın. ● Dedektörde yalnızca bir kanal varken "DA2" ayarları geçersizdir.
	<p>DA1/DA2'nin gecikme süresini ayarlama</p> <p>Kilit açılmış durumdayken öncelikle değer ayarı için istenen kanalı seçmek amacıyla "DA1" veya "DA2" düğmesine basın. Ardından DA1 veya DA2'nin gecikme süresini ayarlamak için ilgili düğmeye basın.</p> <p>Kullanıcı "+" düğmesine basarak DA1 veya DA2'nin gecikme süresini ayarlayabilir.</p>
	<ul style="list-style-type: none"> ● Kilit açılmış durumdayken aynı türden değerleri toplamak için her ayar işleminde bir kez olmak üzere "+" düğmesine basın. ● Örneğin, Lüks değerini ayarlamak için "10 Lüks" + "+" + "50 Lüks" düğmelerine basın; son değer 60 Lüks'tür. ● "+" yalnızca Lüks/Süre/STBY/STBY% değerini ayarlamak için geçerlidir. ● Herhangi bir Lüks/Süre/STBY/STBY% değeri seçilmediğinde "+" geçersizdir.
	<p>Bekleme modunda yük süresini ayarlama</p> <ul style="list-style-type: none"> ● Kilit açılmış durumdayken öncelikle değer ayarı için istenen kanalı seçmek amacıyla "DA1" veya "DA2" düğmesine basın. Ardından istenen yükte DA1 veya DA2'nin açık kalma süresini ayarlamak için ilgili düğmeye basın. ● Kullanıcı "+" düğmesine basarak istenen yükte DA1 veya DA2'nin açık kalma süresini ayarlayabilir.
	<p>Bekleme modunda yükü kapatma</p> <ul style="list-style-type: none"> ● Kilit açılmış durumdayken önce "STBY ON/OFF" düğmesine basıldığında dedektör bekleme açık moduna girer, dedektörün LED'i 2 saniye boyunca hızla yanıp söner ve yük açılır. Ardından aynı düğmeye tekrar bastığınızda dedektör bekleme kapalı moduna girer, dedektör LED'i 2 saniye boyunca açık kalır. ● Bekleme açık modunda, dedektörün gecikme süresi sona erdiğinde yük bekleme işi ile (STBY% ayarına göre) açık kalmaya devam eder. Bekleme kapalı modunda, dedektörün gecikme süresi sona erdiğinde yük kapanır. ● Kilit açılmış durumdayken öncelikle değer ayarı için istenen kanalı seçmek amacıyla "DA1" veya "DA2" düğmesine basın, ardından bekleme açık veya kapalı modunu seçmek için "STBY ON/OFF" düğmesine basın. Kanalı seçmeden doğrudan "STBY ON/OFF" düğmesine basarsanız, DA1 ve DA2 aynı anda ayarlanır.
	<p>Bekleme modunda yükün aydınlanma durumunu ayarlama</p> <ul style="list-style-type: none"> ● Kilit açılmış durumdayken öncelikle değer ayarı için istenen kanalı seçmek amacıyla "DA1" veya "DA2" düğmesine basın. Ardından DA1 veya DA2'nin bekleme modu için istenen yükün aydınlanma durumunu ayarlamak amacıyla ilgili düğmeye basın. ● Kullanıcı "+" düğmesine basarak istenen yükte DA1 veya DA2'nin bekleme modu için aydınlanma durumunu ayarlayabilir.

5 SORUN GİDERME

Kumanda anormal çalıştığı anda aşağıdaki tabloda yer alan tahmini sorunlar ve önerilen çözümler sorununuzun çözülmesine yardımcı olabilir.

Sorun	Olası neden	Önerilen çözüm
Dedektör sinyal alamıyor	<ol style="list-style-type: none"> 1. İletim menzili aşılmış. 2. Pili zayıf. 3. Dedektör anormal şekilde çalışıyor. 	<ol style="list-style-type: none"> 1. İletim menzili (< 10 m) dahilinde çalışın ve kumandayı doğrudan dedektöre yöneltin. 2. Yeni bir pil takın. 3. Dedektördeki sorunu kontrol edin ve onarım için dedektör kılavuzundaki SORUN GİDERME kısmına bakın.
Sinyal yok	<ol style="list-style-type: none"> 1. Pili zayıf. 2. Aynı anda iki veya daha fazla düğmeye basılmış. 3. Pili izolasyon kılıfı çıkarılmamış. 	<ol style="list-style-type: none"> 1. Yeni bir pil takın. 2. Aynı anda bir düğmeye basın. 3. Pili izolasyon kılıfını çıkarın.
Sinyal iletilmiyor	Kilitleti modda.	Kumandanın kilidini açın.

Schneider Electric Industrie SAS

Teknik sorularınız varsa ülkenizdeki Müşteri Hizmetleri Merkezi ile iletişime geçin.
schneider-electric.com/contact

РУКОВОДСТВО ПОЛЬЗОВАТЕЛЯ
ИК-пульт ДУ для
детектора присутствия ARGUS DALI 230 В

Арт. №
CCT556006

ARGUS



ТЕХНИЧЕСКИЕ ХАРАКТЕРИСТИКИ

- Номинальное напряжение: 3 В пост. тока (батарея CR2032)
- Диапазон передачи: прибл. 10 м

1. СОДЕРЖИМОЕ УПАКОВКИ

Рисунок					
Поз.	ИК-пульт ДУ	Кронштейн	Шуруп Ф4 x 25,4 мм	Двусторонняя клейкая лента	Руководство пользователя
Количество	1	1	2	1	1

2. ОСОБЕННОСТИ

- Благодаря этому ИК-пульту ДУ вы можете легко и безопасно запрограммировать датчик присутствия DALI
- Нажатием кнопки «» уровень окружающей освещенности можно записать в датчик в качестве порогового уровня для включения/отключения нагрузки датчика (см. назначение кнопки «»).
- Батарея входит в комплект поставки. Перед установкой батареи снимите с нее изоляционную наклейку. Для удобного ношения предусмотрено отверстие для цепочки для ключей. (см. рис. 1).



3. УСТАНОВКА

3.1. Установка и замена батарей

Удерживая стопорный механизм нажатым, извлеките держатель батарей и вставьте новую батарею (тип CR2032, 3 В пост. тока). При установке батареи соблюдайте полярность. Вставьте держатель батареи обратно в корпус. (см. рис. 2)

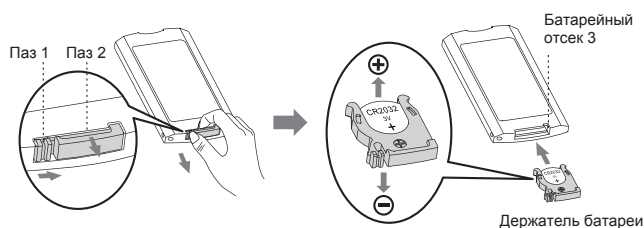


Рис.2

3.2. Установка настенного кронштейна

3.2.1. Прикрепите настенный кронштейн к стене шурупом из комплекта (см. рис. 3-А), потом вставьте в этот кронштейн пульт ДУ (см. рис. 3-В).

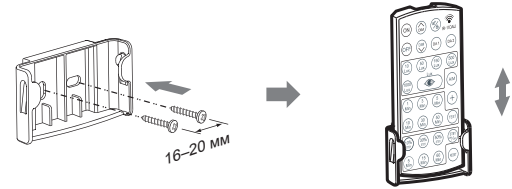


Рис. 3-А

Рис. 3-В

3.2.2. Прикрепите настенный кронштейн к стене двусторонней клейкой лентой из комплекта (см. рис. 4-А), потом вставьте в этот кронштейн пульт ДУ (см. рис. 4-В).

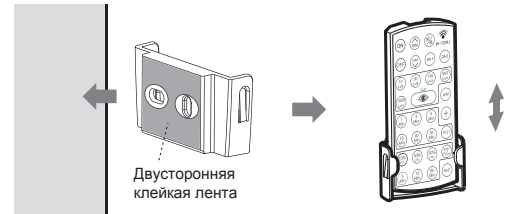


Рис. 4-А

Рис. 4-В

4. НАЗНАЧЕНИЕ КНОПОК

СОВЕТ

- При каждом нажатии на кнопку может осуществляться передача сигнала в течение максимум 1 секунды. При одновременном нажатии двух или нескольких кнопок сигнал передаваться не будет.
- Прием сигнала детектором присутствия подтверждается миганием светодиода в течение 2 секунд.
- Все настройки для нагрузки II (CH2) недействительны, если у детектора имеется только одна нагрузка (канал).

Кнопка	Назначение
	<p>Включения нагрузки на 8 часов</p> <ul style="list-style-type: none"> ● Нагрузка детектора включается на 8 часов нажатием кнопки «». ● Нагрузка будет отключена через 8 часов и переключена в автоматический режим. Для того чтобы выйти из режима, в котором нагрузка к детектору остается подключенной в течение 8 часов, можно еще раз нажать кнопку «». После этого детектор переключится в автоматический режим, также можно отключить питание детектора присутствия на 5 секунд и снова включить его. ● Нагрузку можно выключить, нажав кнопку «» в режиме, когда она включена. ● В режиме блокировки кнопка «» неактивна. ● В разблокированном состоянии нажатием сначала кнопки «» или «» выберите соответствующий канал для установки значения, потом нажмите кнопку «», чтобы включить нагрузку на 8 часов. Если нажать кнопку «» без предварительного выбора канала, DA1 и DA2 будут одновременно подключены в течение 8 часов.
	<p>Настройка отключения нагрузки на 8 часов</p> <ul style="list-style-type: none"> ● При нажатии кнопки «» подключенная к детектору нагрузка будет отключена на 8 часов. ● Детектор снова переключится в автоматический режим через 8 часов. Для того чтобы выйти из режима, в котором нагрузка к детектору остается неподключенной в течение 8 часов, можно еще раз нажать кнопку «». После этого детектор переключится в автоматический режим. Для того чтобы переключить детектор в автоматический режим, также можно отключить питание детектора присутствия на 5 секунд и снова включить его. ● Нагрузку можно включить, нажав кнопку «» в режиме, когда она отключена. ● В режиме блокировки кнопка «» неактивна. ● В разблокированном состоянии нажатием сначала кнопки «» или «» выберите соответствующий канал для установки значения, потом нажмите кнопку «», чтобы отключить нагрузку на 8 часов. Если нажать кнопку «» без предварительного выбора канала, DA1 и DA2 одновременно отключатся на 8 часов.

Кнопка	Функция
	<p>Блокировка/разблокировка кнопок на пульте ДУ</p> <ul style="list-style-type: none"> Нагрузка детектора включена (помимо 8 часов в активном режиме). При нажатии кнопки «%»: если нагрузка выключается, а светодиод детектора быстро мигает в течение 5 секунд, подтверждая разблокированное состояние детектора и переключение в режим настройки с помощью ИК-пульта. Если нагрузка остается включенной, а светодиод детектора остается включенным в течение 5 секунд, детектор блокируется и настройка с помощью ИК-пульта ДУ становится невозможной. Выключение нагрузки детектора (кроме режима отключения на 8 часов). При нажатии кнопки «%»: если нагрузка включается/выключается последовательно, светодиод детектора быстро мигает в течение 5 секунд, подтверждая разблокированное состояние детектора и переключение в режим настройки с помощью ИК-пульта. Если нагрузка остается отключенной, а светодиод детектора продолжает гореть в течение 5 секунд, детектор блокируется. Детектор будет заблокирован автоматически при повторном включении питания после отключения. Если настройка всех параметров с помощью ИК-пульта была завершена без нажатия кнопки «%», детектор заблокируется автоматически через 2 минуты, если никакая из кнопок не была нажата. В заблокированном состоянии кнопки неактивны (кроме кнопок «DA1», «DA2», «DIM» и «+»).
	<p>Снижение яркости освещения</p> <ul style="list-style-type: none"> Пульт ДУ заблокирован: нажмите кнопку «DIM» или «DIM», чтобы начать снижение яркости, потом нажмите кнопку «DIM» или «DIM», чтобы прекратить снижение яркости, пока уровень окружающей освещенности не будет соответствовать требованиям пользователя. В этом случае значение не будет сохранено в детекторе, а яркость освещения будет снижаться автоматически в соответствии с последним введенным значением в люксах при следующем включении освещения. Пульт ДУ разблокирован: нажмите кнопку «DIM» или «DIM», чтобы начать снижение яркости, потом нажмите кнопку «DIM» или «DIM», чтобы прекратить снижение яркости, пока уровень окружающей освещенности не будет соответствовать требованиям пользователя, а значение не будет сохранено в детекторе в качестве предварительно установленного значения в люксах. Снижение яркости до этого уровня будет происходить автоматически при включении освещения в следующий раз. В разблокированном состоянии нажатием сначала кнопки «DA1» или «DA2» выберите необходимый канал для настройки значения, потом нажмите кнопку «DIM» для снижения яркости. Если нажать кнопку «DIM» или «DIM» без предварительного выбора одного канала, DA1 и DA2 могут снизить яркость одновременно. Примечание: кнопка «DIM» предназначена для повышения яркости освещения. Кнопка «DIM» предназначена для снижения яркости освещения.
	<p>Переключение из автоматического режима в полуавтоматический</p> <ul style="list-style-type: none"> В разблокированном состоянии нажатием сначала кнопки «DA1» или «DA2» выберите необходимый канал для настройки значения, потом нажмите кнопку «A/M» для выбора автоматического или полуавтоматического режима работы. Если нажать кнопку «A/M» без предварительного выбора канала, DA1 и DA2 могут перейти в автоматический или полуавтоматический режим. При первом нажатии кнопки «A/M» светодиод будет быстро мигать в течение 2 секунд, обозначая переход детектора в автоматический режим. При повторном нажатии кнопки «A/M» светодиод будет гореть в течение 2 секунд, обозначая переход детектора в полуавтоматический режим.
	<p>Сброс настроек на детекторе присутствия</p> <p>Если направить пульт на детектор и нажать кнопку «RESET», все настройки в детекторе присутствия вернуться к настройкам потенциометра.</p>
	<p>Настройка значения в люксах</p> <ul style="list-style-type: none"> В разблокированном состоянии нажмите сначала кнопку «DA1» или «DA2» для выбора необходимого канала для установки значения. Потом нажмите соответствующую кнопку для настройки порогового значения уровня освещенности для детектора присутствия, чтобы включить подключенную нагрузку. Пользователь может ввести желаемое значение в люксах нажатием кнопки «+».
	<p>Считывание фактического уровня окружающей освещенности</p> <ul style="list-style-type: none"> Фактический уровень окружающей освещенности может считываться как пороговое значение для активации подключенной нагрузки, если имеющееся значение в люксах не соответствует требованиям пользователя. Выполните указанные далее шаги. Нажимайте кнопку «☉», пока не замигает красный светодиод детектора, после чего детектор переключится в режим обучения. Время нахождения в этом режиме — 10 сек. Это позволит считать фактический уровень окружающей освещенности и подтвердить его для обеих нагрузок. Успешное считывание параметров пультом ДУ в режиме обучения будет подтверждено включением индикатора на 5 секунд. Детектор снова переключится в автоматический режим. Примечание. Если значения фактического уровня окружающей освещенности находятся вне диапазона 10–2000 люкс, детектор будет анализировать данные в течение 10 секунд, после чего он будет быстро мигать в течение 5 секунд. Будет сохранено альтернативное значение 10 люкс (если считанное значение меньше 10 люкс) или 2000 люкс (если считанное значение больше 2000 люкс). Кнопка «☉» активна только для настройки DA1.
	<p>Режим тестирования</p> <ul style="list-style-type: none"> Переход в режим тестирования при нажатии кнопки «TEST» подтверждается миганием светодиода детектора в течение 2 секунд. Если в зоне обнаружения появляется объект, светодиоды нагрузки и светодиоды детектора включаются на 2 секунды при срабатывании детектора (включение происходит независимо от значения в люксах).

Кнопка	Функция
	<p>Выбор настройки DA1 или DA2</p> <ul style="list-style-type: none"> Нажатием кнопки «DA1» в разблокированном состоянии для выбора DA1 для ввода соответствующего значения. Нажатием кнопки «DA2» в разблокированном состоянии для выбора DA2 для ввода соответствующего значения. Настройки для «DA2» недействительны, если у детектора имеется только один канал.
	<p>Настройка времени отключения задержки DA1/DA2</p> <p>В разблокированном состоянии нажмите сначала кнопку «DA1» или «DA2» для выбора необходимого канала для установки значения. Потом нажмите соответствующую кнопку для настройки времени отключения задержки для DA1 или DA2.</p> <p>Пользователь может установить время отключения задержки для DA1 или DA2 нажатием кнопки «+».</p>
	<p>+</p> <ul style="list-style-type: none"> В разблокированном состоянии нажатием кнопки «+» просуммируем такое же значение только один раз в течение каждого периода настройки. Настроим, к примеру, значение в люксах, нажав «10 Lux» + «+» + «50 Lux». Окончательное значение — 60 люкс. Кнопка «+» активна только для ввода значения Lux/Time/STBY/STBY% (Люкс/Время/Ожидание/Ожидание %). Кнопка «+» неактивна, если предварительно не были введены значения Lux/Time/STBY/STBY% (Люкс/Время/Ожидание/Ожидание %).
	<p>5 Min</p> <p>15 Min</p> <p>60 Min</p> <p>Настройка нагрузки по времени в режиме ожидания</p> <ul style="list-style-type: none"> В разблокированном состоянии нажмите сначала кнопку «DA1» или «DA2» для выбора необходимого канала для установки значения. Потом нажмите соответствующую кнопку для настройки желаемой нагрузки по времени для DA1 или DA2. Пользователь может установить соответствующую нагрузку по времени для DA1 или DA2 нажатием кнопки «+».
	<p>Отключение нагрузки в режиме ожидания</p> <ul style="list-style-type: none"> Если в разблокированном состоянии сначала нажать кнопку «STBY» детектора, это приведет к переключению в режим ожидания. Светодиод детектора быстро мигает в течение 2 секунд, а нагрузка включается. При повторном нажатии детектор выходит из режима ожидания, а светодиод детектора горит в течение 2 секунд. В режиме ожидания нагрузка будет оставаться в режиме ожидания для освещения (согласно значению STBY%) после завершения времени задержки детектора. В режиме ожидания нагрузка отключится после завершения времени задержки детектора. В разблокированном состоянии нажатием сначала кнопки «DA1» или «DA2» выберите необходимый канал для настройки значения, потом нажмите кнопку «STBY» для выбора режима ожидания или отключения. Если нажать кнопку «STBY» без предварительного выбора канала, DA1 и DA2 будут настроены одновременно.
	<p>10% STBY</p> <p>30% STBY</p> <p>50% STBY</p> <p>Установка освещения нагрузки в режиме ожидания</p> <ul style="list-style-type: none"> В разблокированном состоянии нажмите сначала кнопку «DA1» или «DA2» для выбора необходимого канала для установки значения. Потом нажмите соответствующую кнопку для настройки соответствующей нагрузки для освещения в режиме ожидания DA1 или DA2. Пользователь может настроить желаемую нагрузку на включение освещения для режима ожидания DA1 или DA2 нажатием кнопки «+».

5. ПОИСК И УСТРАНЕНИЕ НЕИСПРАВНОСТЕЙ

Если пульт ДУ работает неправильно, см. таблицу возможных проблем и способов их устранения. Возможно, решение указано там.

Проблема	Возможная причина	Решение
Детектор не принимает сигнал	<ol style="list-style-type: none"> Выход за пределы диапазона передачи. Низкий уровень заряда батареи. Детектор работает неправильно. 	<ol style="list-style-type: none"> Действуйте в пределах диапазона передачи (<10 м) и убедитесь в том, что пульт ДУ направлен непосредственно на детектор. Вставьте новую батарею. Определите неисправность детектора. Способы устранения неисправности см. в разделе «ПОИСК И УСТРАНЕНИЕ НЕИСПРАВНОСТЕЙ» руководства по эксплуатации детектора.
Нет сигнала	<ol style="list-style-type: none"> Низкий уровень заряда батареи. Одновременное нажатие нескольких кнопок. Изоляционная наклейка не снята с батареи. 	<ol style="list-style-type: none"> Вставьте новую батарею. Однократно нажмите одну кнопку. Снимите с батареи изоляционную наклейку.
Сбой передачи сигнала	Находится в заблокированном режиме.	Разблокируйте пульт ДУ.

Schneider Electric Industrie SAS

По всем техническим вопросам обращайтесь в центр обслуживания клиентов в вашей стране.
schneider-electric.com/contact