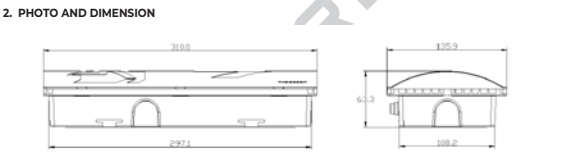
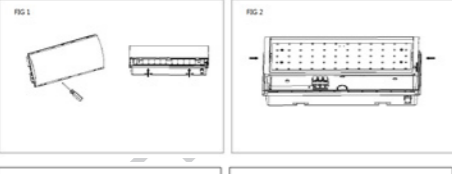


GB This product is a surface-mounted emergency bread lamp with test switch and indicator light. It has functions such as charge protection, discharge protection, self-test and manual simulation test, and automatic conversion emergency for mains failure. Product design conforms to EN55015, IEC61347, IEC60598-2-22, EN61000-3-2, EN61000-3-3 requirements.

1. ELECTRICAL FEATURE:
 Model name: SWYJ02-5W
 Operating mode: Maintained/Non-maintained
 Led: SMD 2835/0.2W*60/6000-6500K
 Battery: 18650, 3.7V/1800mAh
 Discharge duration: 3H
 Power factor: >0.4
 Degree of protection: IP65
 Installation height: 5cm
 Installation method: Wall / Ceiling mounting
 Warranty: 2years

the emergency state. At this time, the battery power supply lights up the light source, indicating that the emergency function of the lamp is normal. Indicator light and function wiring (see the table below)



3. OPERATION:

Operation and condition	Function	Green Indicator
Maintained operation type: luminaries is general lighting and charged mode		The green indicator light flashes when charging, and the green indicator permanent light when fully charged
Non-Maintained operation type: luminaries is charged mode, luminaries will not be illuminated		The green indicator light flashes when charging, and the green indicator permanent light when fully charged
ACEG operation type: luminaries is general lighting and charged mode, and can be on/off by switch		The green indicator light flashes when charging, and the green indicator permanent light when fully charged
The main supply isolated	Enter to emergency mode, luminaries is illuminated from its battery pack	Green indicator off

4. OPERATION:
 The luminaries can realize maintained, non-maintained, ACEG operation type.



5. BUTTON SELF TEST

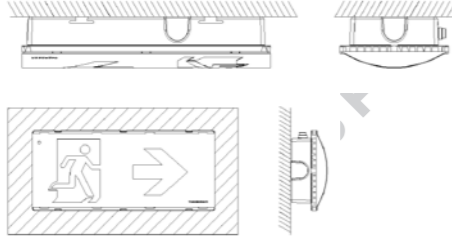
State mode Operation	Main power	Emergency state	Self-test status
Pressing method	Press the TEST switch without release	Press test button 3 times within 2 seconds	Press test button once
Function	Enter emergency mode	Enter semi-annual inspection mode	Turn off battery power

Status of Green indicator	Monthly inspection	Annual inspection	battery charging	Fully charged battery	Malfunction
The indicator light flashes at medium speed	The indicator light flashes quickly	The green light flashes slowly	The indicator light is always on	Indicator off	

6. INSTALLATION:

- Disconnect main power
- Insert a flat-blade screwdriver into the card slot on the side of the shell, pry the buckle to remove the transparent mask from the main body shell (FIG.1)
- Use a tool to press the side buckle of the LED PCB fixing plate, pry the fixing plate to remove it from the main housing (FIG.2)
- Knock out the outlet hole of the bottom shell with a tool, insert the input wire into the outlet hole, and then fix the bottom shell on the ceiling with screws (FIG.3)
- Wire as required, pay attention to the brown wire connects to the light wire (L), and the blue wire connects to the neutral wire (N) (FIG.4)
- Insert the battery connector wire terminal into the PCB board, and then snap the LED PCB board fixing piece into the main housing (FIG.5)
- Load the film on the transparent mask and then snap the assembled transparent mask assembly into the main housing (FIG.6/FIG.7)
- To test the battery compartment on the side of the housing with a tool, remove the battery to replace the battery (FIG.8)
- When the main power is turned on, the green indicator light is flashing, indicating that the charging is normal.
- Disconnect the main power or press and hold the test switch, the lamp will automatically switch to

7. TYPE OF INSTALLATION



8. AUTO SELF-TEST

This lamp has an automatic detection system with emergency function. When the lamp is put into use for 30±2 days, the system will automatically enter the monthly inspection mode when the mains is not disconnected. At this time, the indicator light will flash green at medium speed for about 30 seconds to exit the monthly inspection mode then enters the normal mode when the lamp is put into use for 180±5 days, the system will automatically enter the semi-annual inspection mode when the mains is not disconnected. At this time, the indicator light will flash green quickly for about 30 minutes to exit the semi-annual inspection mode and then enter the normal mode in the automatic detection mode, if the emergency time cannot reach the set time, the indicator light is off at this time, indicating that the emergency function is invalid; in the automatic detection state, press the test switch once to exit the automatic detection mode and enter normal status.

9. SIMULATION TEST DESCRIPTION

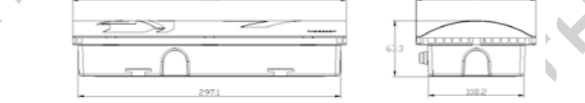
This product is equipped with an automatic detection system for emergency function. In order to test the effectiveness of the system, the product has a manual simulation detection function. The basic operation is as follows: Press the test switch twice to enter the monthly inspection mode in the mains state. The indicator light flashes green at medium speed for 30 seconds, and then exits the monthly inspection mode and enters the normal mode, indicating that the self-test monthly inspection function is normal; in the mains state, quickly press the test switch 3 times to enter the semi-annual inspection mode, at this time the indicator light is green. The light flashes quickly for 30 minutes, and then exits the semi-annual inspection mode and enters the normal mode, indicating that the self-test semi-annual inspection is normal; in the analog test state, press the test switch once to exit the analog test mode and enter the normal state.

D PRODUCT INTRODUCTION

Dieses Produkt ist eine oberflächenmontierte Brotnotlampe mit Steuerschalter und Kontrollleuchte. Es verfügt über Funktionen wie Überladungsschutz, Selbsttest und manuelle Simulation sowie automatische Notumwandlung bei Netzausfall. Das Produktdesign entspricht den Anforderungen von EN55015, IEC61347, IEC60598-2-22, EN61000-3-2, EN61000-3-3.

1. ELEKTRISCHE DATEN:
 Modellname: SWYJ02-5W
 Betriebsart: Unterhalt/ nicht gewartet
 LED: SMD 2835 / 0,2 W * 60 / 6000-6500 K
 Batterie: 18650, 3,7 V / 1800 mAh
 Entladungsdauer: 3 Stunden
 Leuchtdauer: 3h
 Schutzart: IP65
 Installationsmethode: Wandmontage / Deckenmontage
 Garantie: 2 Jahre

2. FOTO UND GRÖSSE



3. BEDIENUNG:

Bedienung und Zustand	Funktion	Grüne Anzeige
Unterhaltungsbetriebsart: Leuchten für Allgemeinbeleuchtung und Ladestand		Die grüne Anzeige blinkt während des Ladevorgangs und die grüne Anzeige leuchtet, wenn der Akku vollständig aufgeladen ist.
Wartungsfreier Betrieb: Die Lampen sind aufgeladen, die Lampen sind ausgeschaltet.		Die grüne Anzeige blinkt während des Ladevorgangs und die grüne Anzeige leuchtet, wenn der Akku vollständig aufgeladen ist.
ACEG-Betriebsart: Lampen im allgemeinen Beleuchtungsmodus und im geladenen Zustand können mit einem Schalter ein- und ausgeschaltet werden.		Die grüne Anzeige blinkt während des Ladevorgangs und die grüne Anzeige leuchtet, wenn der Akku vollständig aufgeladen ist.
Hauptnahrungsmittel Isoliert	In den Notfallmodus wechseln, die Lampe leuchtet über den Akku	Grüne Anzeige ist aus

4. VERBINDUNG:

Leuchten können den unterstützen, wartungsfreien ACEG-Betriebsmodus implementieren.



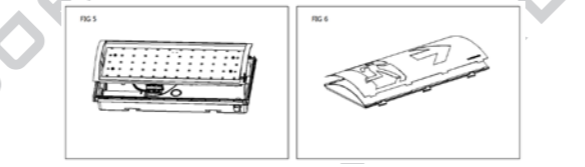
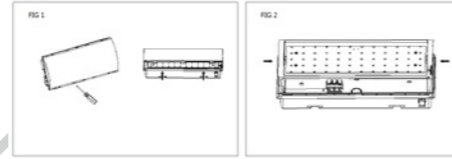
5. AUTO TESTKNOPP:

Normal Modus Operation	Hauptnahrungsmittel	Notfallzustand	Selbstteststatus
Drücken Sie den TEST-Schalter, ohne ihn loszulassen	Drücken Sie die Testtaste innerhalb von 2 Sekunden zweimal	Drücken Sie die Testtaste innerhalb von 2 Sekunden dreimal	Drücken Sie die Testtaste einmal
Funktion	Notfallmodus aktivieren	Aktivieren Sie den halbjährlichen Inspektionsmodus	Beenden Sie den Selbsttest

6. INSTALLATION:

- Trennen Sie die Hauptstromversorgung
- Führen Sie einen Schlitzschraubendreher in den Kartenschlitz an der Seite des Gehäuses ein und hebeln Sie die Schraube ab, um die durchsichtige Maske von der Hauptabdeckung zu entfernen (Abb. 1)
- Drücken Sie mit einem Werkzeug auf die seitliche Verriegelung der LED-Leiterplatten-Halterplatte und hebeln Sie die Halterplatte aus dem Hauptkörper heraus (Abb. 2)
- Schlagen Sie die Endlüftung am Boden des Gehäuses mit einem Werkzeug aus, führen Sie das Eingangskabel in die Steckdose ein und befestigen Sie den Boden des Gehäuses mit Schrauben an der Decke (Abb. 3)
- Schließen Sie das erforderliche Kabel an und stellen Sie sicher, dass das braune Kabel mit dem Lichtkabel (L) und das blaue Kabel mit dem Neutralleiter (N) verbunden ist (Abb. 4)
- Stecken Sie die Batterie-Überbrückungsklemme in die Leiterplatte und schnappen Sie dann den LED-Leiterplattenhalter auf die Leiterplatte (Abb. 5)
- Legen Sie den Film über die Klarnasche und schnappen Sie die zusammengebaute Klarnasche in den Hauptkörper (Abb. 6 und Abb. 7)
- Drehen Sie das Batteriefach an der Seite des Gehäuses mit einem Werkzeug und entfernen Sie die Batterie, um sie auszutauschen (Abb. 8)
- Wenn die Hauptstromversorgung eingeschaltet ist, blinkt die grüne Anzeige, um anzuzeigen, dass der Ladevorgang normal ist.
- Schalten Sie die Hauptstromversorgung aus oder halten Sie den Testschalter gedrückt. Die Lampe

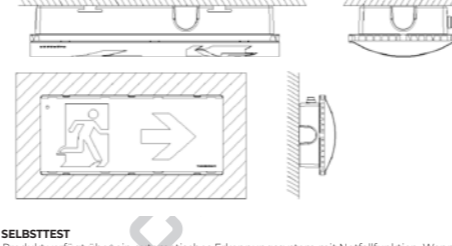
wechselt automatisch in den Notfallzustand. Während dieser Zeit schaltet der Akku die Lichtquelle ein und zeigt damit an, dass die Notfallfunktion der Lampe normal ist. Kontrollleuchte und Funktionsverklebung (siehe Tabelle unten)



3. ЭКСПЛУАТАЦИЯ:

Эксплуатация и состояние	Функция	Зеленый индикатор
Поддерживаемый тип работы: светильники общего освещения и заряженного режима		Зеленый индикатор мигает во время зарядки, или зеленый индикатор постоянно горит при полной зарядке
Основное питание в норме	Необслуживаемый режим работы: светильники заряжены, светильники не горят	Зеленый индикатор мигает во время зарядки, или зеленый индикатор постоянно горит при полной зарядке
Основное питание Изаляированное	Тип работы ACEG: светильники в режиме общего освещения и в заряженном состоянии, могут быть выключены / выключены переключателем.	Зеленый индикатор мигает во время зарядки, или зеленый индикатор постоянно горит при полной зарядке
	Воидите в аварийный режим, светильник горит от аккумуляторной батареи.	Зеленый индикатор не горит

7. INSTALLATIONSART:



8. AUTO SELBSTTEST

1. Dieses Produkt verfügt über ein automatisches Erkennungssystem mit Notfallfunktion. Wenn die Lampe 30 ± 2 Tage lang in Betrieb genommen wird, wechselt das System automatisch in den monatlichen Inspektionsmodus, wenn das Stromnetz nicht getrennt wird. Zu diesem Zeitpunkt blinkt die Anzeigelampe bei mittlerer Geschwindigkeit etwa 30 Sekunden lang grün, um den monatlichen Inspektionsmodus zu verlassen. Anschließend wechselt sie in den normalen Modus. Wenn die Lampe 180 ± 5 Tage lang in Betrieb genommen wird, wechselt das System automatisch in den halbhalbjährlichen Inspektionsmodus, wenn das Stromnetz nicht getrennt wird. Zu diesem Zeitpunkt blinkt die Anzeigelampe etwa 30 Minuten lang schnell grün, um den halbhalbjährlichen Inspektionsmodus zu verlassen und dann in den normalen Modus zu wechseln. Wenn im automatischen Erkennungsmodus die Notfallzeit die eingestellte Zeit nicht erreichen kann, ist die Anzeigelampe zu diesem Zeitpunkt ausgeschaltet, um anzuzeigen, dass die Notfallfunktion ungenügend ist. Drücken Sie im Status der automatischen Erkennung den Testschalter einmal, um den automatischen Erkennungsmodus zu verlassen und in den normalen Status zu wechseln.

9. SIMULATIONSTESTBESCHREIBUNG

Dieses Produkt ist mit einem automatischen Erkennungssystem für die Notfallfunktion ausgestattet. Um die Wirksamkeit des Systems zu testen, verfügt das Produkt über eine manuelle Simulationserkennungsfunktion. Die grundlegende Funktionsweise ist wie folgt: Drücken Sie den Testschalter zweimal, um im Netzstatus in den monatlichen Inspektionsmodus zu wechseln. Die Anzeigelampe blinkt 30 Sekunden lang bei mittlerer Geschwindigkeit grün, verlässt dann den monatlichen Inspektionsmodus und wechselt in den normalen Modus. Die monatliche Selbsttestfunktion für den Selbsttest ist normal. Drücken Sie im Netzstatus dreimal schnell auf den Testschalter, um in den halbhalbjährlichen Inspektionsmodus zu wechseln. Zu diesem Zeitpunkt leuchtet die Kontrollleuchte grün. Die Anzeige blinkt 30 Minuten lang schnell und verlässt dann den halbhalbjährlichen Inspektionsmodus und wechselt in den normalen Modus. Wenn die Hauptstromversorgung eingeschaltet ist, blinkt die grüne Anzeige, um anzuzeigen, dass der analoge Testzustand den Testschalter einmal, um den analogen Testmodus zu verlassen und in den normalen Zustand zu wechseln.

РУС ОПИСАНИЕ ПРОДУКТА

Этот продукт представляет собой накладную аварийную лампу с контрольным выключателем и световым индикатором. Он имеет такие функции, как защита от разряда, защита от разряда, самодиагностика и ручное моделирование, а также автоматическое аварийное преобразование при отключении. Дизайн продукта соответствует требованиям EN55015, IEC61347, IEC60598-2-22, EN61000-3-2, EN61000-3-3.

1. ЭЛЕКТРИЧЕСКИЕ ХАРАКТЕРИСТИКИ
 Название модели: SWYJ02-5W
 Режим работы: поддерживаемый / необслуживаемый
 Светодиод: SMD 2835 / 0,2 Вт * 60 / 6000-6500 К
 Аккумулятор: 18650, 3,7 В / 1800 мАч
 Продолжительность разряда: 3 часа
 Длительность работы: 3 часа
 Степень защиты IP65
 Способ установки: настенный/потолочный
 Гарантия: 2 года

2. ФОТО И РАЗМЕР



3. ЭКСПЛУАТАЦИЯ:

Эксплуатация и состояние	Функция	Зеленый индикатор
Поддерживаемый тип работы: светильники общего освещения и заряженного режима		Зеленый индикатор мигает во время зарядки, или зеленый индикатор постоянно горит при полной зарядке
Основное питание в норме	Необслуживаемый режим работы: светильники заряжены, светильники не горят	Зеленый индикатор мигает во время зарядки, или зеленый индикатор постоянно горит при полной зарядке
Основное питание Изаляированное	Тип работы ACEG: светильники в режиме общего освещения и в заряженном состоянии, могут быть выключены / выключены переключателем.	Зеленый индикатор мигает во время зарядки, или зеленый индикатор постоянно горит при полной зарядке
	Воидите в аварийный режим, светильник горит от аккумуляторной батареи.	Зеленый индикатор не горит

4. ПОДКЛЮЧЕНИЕ:

Светильники могут реализовывать поддерживаемый, необслуживаемый режим работы ACEG.

5. КНОПКА АВТО-ТЕСТА

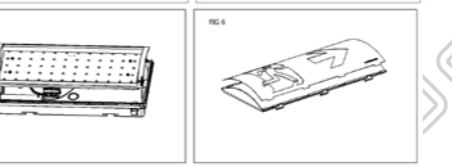
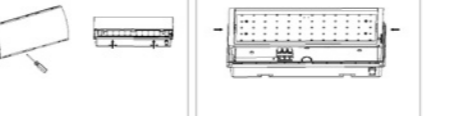
Состояние зеленого индикатора	Режим ежемесячного осмотра	Режим ежегодного осмотра	зарядка батареи	Полностью заряженный аккумулятор	Неисправность
Световой индикатор мигает со средней скоростью	Дважды нажмите кнопку тестирования в течение 2 секунд	Нажмите кнопку тестирования 3 раза в течение 2 секунд	Нажмите кнопку тестирования 3 раза в течение 2 секунд	Световой индикатор всегда горит	Индикатор выключен
Функция	Воидите в аварийный режим	Воидите в режим ежемесячного осмотра	Выключите аккумулятор	Выйти из авто-теста	

6. УСТАНОВКА:

- Отключите основное питание.
- Вставьте отвертку с плоским лезвием в прорезь для карты на боковой стороне корпуса, подденьте пружину, чтобы снять прозрачную маску с задней стороны корпуса (рис. 1).
- С помощью инструмента нажмите на боковую защелку фиксирующей пластины светодиодной печатной платы, подденьте фиксирующий элемент, чтобы вынуть ее из основного корпуса (рис. 2).
- Выбейте выпуклое отверстие в нижней части корпуса с помощью инструмента, вставьте входной провод в выходные отверстия и затем закрепите нижнюю часть корпуса на потолке винтами (рис. 3).
- Подключите несобранную печатную плату к основной печатной плате, убедитесь, что провод соединился с внешним проводом (L) с нейтральным проводом (N) (рис. 4).
- Вставьте клемму соединительного провода аккумулятора в плату печатной платы, а затем зажмите фиксирующий деталь платы светодиода на печатной плате (рис. 5).
- Поместите пленку на прозрачную маску, а затем защелкните собранную прозрачную маску с основной корпус (рис. 6 и рис. 7).
- Оверните батарейный отсек на боковой стороне корпуса с помощью инструмента, извлеките батарею, чтобы заменить батарею (рис. 8).
- Когда основное питание включено, зеленый индикатор мигает, показывая, что зарядка проходит нормально.
- Отключите основное питание или нажмите и удерживайте переключатель проверки, лампа автоматически перейдет в аварийное состояние. В это время аккумуляторный источник питания указывает источник света, указывая на то, что аварийная функция лампы в норме. Световой индикатор в функциональной проводка (см. Таблицу ниже)

PL OPIS PRODUKTU

Ten produkt to natynkowa lampa awaryjna do chleba z wyłącznikiem sterującym i lampką kontrolną. Posiada funkcje, takie jak ochrona przed przeładowaniem, ochrona przed nadmiernym rozładowaniem, autotest i symulacja ręczna oraz automatyczna konwersja awaryjna w przypadku awarii sieci. Konstrukcja produktu spełnia wymagania EN55015, IEC61347, IEC60598-2-22, EN61000-3-2, EN61000-3-3.



3. OPERACJA:

Działanie i stan	Funkcjonaow	Wskaźnik zielony
Obsługiwany tryb pracy: oprawy do oświetlenia ogólnego i trybu ładowania.		Zielony wskaźnik miga podczas ładowania lub zielony wskaźnik pozostaje włączony po pełnym naładowaniu.
Główne zjedzenie jest normalne	Eksploatacja bezobsługowa: lampy są naładowane, lampy wyłączone.	Zielony wskaźnik miga podczas ładowania lub zielony wskaźnik pozostaje włączony po pełnym naładowaniu.
Główne danie Odosobniony	Rodzaj pracy ACEG: lampy w trybie oświetlenia ogólnego i naładowanym, włączane / wyłączane wyłącznikiem	Zielony wskaźnik miga podczas ładowania lub zielony wskaźnik pozostaje włączony po pełnym naładowaniu
	Wchodzi w tryb awaryjny, lampka włącza się z akumulatora	Zielony wskaźnik jest wyłączony

4. POŁĄCZENIE:

Oprawy mogą realizować obsługiwany, bezobsługowy tryb pracy ACEG.

5. PRZYCSK AUTOMATYCZNEGO TESTU

Tryb zwykły Operacja	Główne danie	Stan awaryjny	Status autotestu
Metoda wciskania	Naciśnij przycisk TEST, nie zwalniając go.	Naciśnij przycisk TEST, nie zwalniając go.	Naciśnij przycisk TEST, nie zwalniając go.
Funkcjonaow	Wjdz w tryb awaryjny	Przejdź do trybu weryfikacji podrocznej	Wjdz z autotestu

8. АВТОМАТИЧЕСКОЕ САМОТЕСТИРОВАНИЕ

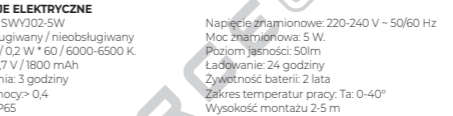
1. Этот продукт имеет систему автоматического обнаружения с аварийной функцией. Когда лампа используется в течение 30 ± 2 дней, система автоматически переходит в режим ежемесячного осмотра, когда сеть не отключена. В это время индикатор будет мигать зеленым на средней скорости в течение примерно 30 секунд, чтобы выйти из режима ежемесячной проверки, затем перейдет в нормальный режим, когда лампа используется в течение 180 ± 5 дней, система автоматически перейдет в режим полугодовой проверки, когда сеть не отключена. В это время световой индикатор быстро мигает зеленым в течение примерно 30 минут, чтобы выйти из режима полугодовой проверки и войти в нормальный режим. В режиме автоматического обнаружения, если аварийное время не может достигнуть установленного времени, световой индикатор в это время не горит, указывая на то, что аварийная функция недействительна. В состоянии автоматического обнаружения нажмите переключатель тестирования один раз, чтобы выйти из режима автоматического обнаружения и войти в нормальный статус.

9. ОПИСАНИЕ ИМИТАЦИОННОГО ТЕСТА

Этот продукт оснащен автоматической системой обнаружения аварийной ситуации. Чтобы проверить эффективность системы, продукт имеет функцию обнаружения ручного моделирования. Основная операция заключается в следующем: дважды нажмите переключатель тестирования, чтобы войти в режим ежемесячной проверки в состоянии сети. Индикатор мигает зеленым на средней скорости в течение 30 секунд, а затем выходит из режима ежемесячной проверки и входит в нормальный режим, указывая на то, что функция ежемесячного самодиагностирования в норме. В состоянии сети быстро нажмите переключатель проверки 3 раза, чтобы войти в режим полугодовой проверки, и это время индикатор горит зеленым быстро мигает в течение 30 минут, а затем выходит из режима полугодовой проверки и входит в нормальный режим, указывая на то, что функция полугодовой проверки самодиагностирования автоматического обнаружения в норме. В состоянии аналогового тестирования нажмите переключатель тестирования один раз, чтобы выйти из режима аналогового тестирования и войти в нормальное состояние.

PL OPIS PRODUKTU

Ten produkt to natynkowa lampa awaryjna do chleba z wyłącznikiem sterującym i lampką kontrolną. Posiada funkcje, takie jak ochrona przed przeładowaniem, ochrona przed nadmiernym rozładowaniem, autotest i symulacja ręczna oraz automatyczna konwersja awaryjna w przypadku awarii sieci. Konstrukcja produktu spełnia wymagania EN55015, IEC61347, IEC60598-2-22, EN61000-3-2, EN61000-3-3.



3. OPERACJA:

Działanie i stan	Funkcjonaow	Wskaźnik zielony
Obsługiwany tryb pracy: oprawy do oświetlenia ogólnego i trybu ładowania.		Zielony wskaźnik miga podczas ładowania lub zielony wskaźnik pozostaje włączony po pełnym naładowaniu.
Główne zjedzenie jest normalne	Eksploatacja bezobsługowa: lampy są naładowane, lampy wyłączone.	Zielony wskaźnik miga podczas ładowania lub zielony wskaźnik pozostaje włączony po pełnym naładowaniu.
Główne danie Odosobniony	Rodzaj pracy ACEG: lampy w trybie oświetlenia ogólnego i naładowanym, włączane / wyłączane wyłącznikiem	Zielony wskaźnik miga podczas ładowania lub zielony wskaźnik pozostaje włączony po pełnym naładowaniu
	Wchodzi w tryb awaryjny, lampka włącza się z akumulatora	Zielony wskaźnik jest wyłączony

4. POŁĄCZENIE:

Oprawy mogą realizować obsługiwany, bezobsługowy tryb pracy ACEG.

5. PRZYCSK AUTOMATYCZNEGO TESTU

Tryb zwykły Operacja	Główne danie	Stan awaryjny	Status autotestu
Metoda wciskania	Naciśnij przycisk TEST, nie zwalniając go.	Naciśnij przycisk TEST, nie zwalniając go.	Naciśnij przycisk TEST, nie zwalniając go.
Funkcjonaow	Wjdz w tryb awaryjny	Przejdź do trybu weryfikacji podrocznej	Wjdz z autotestu

8. АВТОМАТИЧЕСКОЕ САМОТЕСТИРОВАНИЕ

1. Этот продукт имеет систему автоматического обнаружения с аварийной функцией. Когда лампа используется в течение 30 ± 2 дней, система автоматически переходит в режим ежемесячного осмотра, когда сеть не отключена. В это время индикатор будет мигать зеленым на средней скорости в течение примерно 30 секунд, чтобы выйти из режима ежемесячной проверки, затем перейдет в нормальный режим,

